

中 華 民 國 114 年 度 4-0501443

臺北市總預算案

臺北市政府教育局主管

臺北市地方教育發展基金

臺北市大安區公館國民小學附屬單位預算之分預算

(特 別 收 入 基 金)

臺北市大安區公館國民小學編

臺北市地方教育發展基金－臺北市大安區公館國民小學

目 次

中華民國114年度

一、財務摘要	第 1 頁
二、業務計畫及預算概要	第 3 -12 頁
三、預算主要表	
(一) 基金來源、用途及餘絀預計表	第 13 頁
(二) 現金流量預計表	第 14 頁
四、預算明細表	
(一) 基金來源－違規罰款收入明細表	第 15 頁
(二) 基金來源－服務收入明細表	第 16 頁
(三) 基金來源－財產處分收入明細表	第 17 頁
(四) 基金來源－公庫撥款收入明細表	第 18 頁
(五) 基金來源－使用規費收入明細表	第 19 頁
(六) 基金來源－學雜費收入明細表	第 20 頁
(七) 基金來源－雜項收入明細表	第 21 頁
(八) 基金用途－國民教育計畫明細表	第 22 -29 頁
(九) 基金用途－學前教育計畫明細表	第 30 -31 頁
(十) 基金用途－一般行政管理計畫明細表	第 32 -33 頁
(十一) 基金用途－建築及設備計畫明細表	第 34 -35 頁
五、預算參考表	
(一) 預計平衡表	第 37 頁
(二) 各項費用彙計表	第 38 -43 頁
(三) 員工人數彙計表	第 44 頁
(四) 用人費用彙計表	第 46 -47 頁
(五) 聘用及約僱人員明細表	第 48 -49 頁

臺北市地方教育發展基金－臺北市大安區公館國民小學

目 次

中華民國114年度

(六) 單位（或計畫）成本分析表	第	50	頁
(七) 5年來主要業務計畫分析表	第	51	頁
(八) 資本資產明細表	第	52	頁

臺北市地方教育發展基金－臺北市大安區公館國民小學

財務摘要

中華民國114年度

單位：新臺幣千元

項 目	本 年 度	上 年 度	比較增減數	%
經營成績：				
基金來源	77,581	73,586	3,995	5.43
基金用途	78,824	73,293	5,531	7.55
賸餘(短絀)	-1,243	293	-1,536	--
餘絀情形：				
基金餘額	4,567	5,810	-1,243	-21.39
現金流量(註)：				
現金及約當現金之淨增(減)	-1,243	293	-1,536	--
附註：現金流量係採現金及約當現金基礎，包括現金及自投資日起3個月內到期或清償之債權證券。				

本 頁 空 白

業務計畫及預算概要

臺北市地方教育發展基金－臺北市大安區公館國民小學

業務計畫及預算概要

中華民國 114 年度

壹、基金概況

一、設立宗旨及願景：

- (一) 本校遵照憲法第 158 條及 160 條規定，教育文化應發展國民之民族精神、自治精神，國民道德與健全體格、科學及生活智能，以培養八大學習領域及十大基本能力。
- (二) 本校自 91 年度起依教育經費編列與管理法第 13 條規定設置「臺北市地方教育發展基金」，以促進教育健全發展，提昇教育經費運用績效。
- (三) 本校以「適性成就每一個孩子的多元才能」為教育使命，以「都市中的健康、活力、智慧學校」為願景，建構一所「人本教育人性觀、開放教育學習觀、全人教育生活觀」的創新優質學園。

二、施政重點：

- (一) 開啟多元智慧：尊重每個學生獨特的個性，以多元智慧的觀點協助他找到生命的亮點，肯定天生我才必有用，能知於學，樂於學。
- (二) 培養生活能力：培養學生帶得走的公民關鍵能力，強化自我管理、閱讀理解、理性批判、問題解決、奉獻服務、溝通表達等核心素養。
- (三) 蘊育人文情懷：在溫馨開放的校園文化中，孕育人文情懷，學會尊重、包容；建構生命的價值、完成人性的開展。
- (四) 建置溫馨民主的校園文化：
 - 1. 以參與式管理、落實行政、教師會、家長會三者的良性互動。
 - 2. 以學生第一，教學優先的觀念提昇行政服務效率。
 - 3. 放下威權心態，開啟校園民主之風氣。
- (五) 推動適性教學：
 - 1. 落實校本課程理念，採多元化、活潑化的教學及評量。
 - 2. 運用校內、外資源，加強多元學習能力。
 - 3. 關懷相對弱勢學生之教學及輔導。
 - 4. 推動行動學習，充實學生運用資訊之知能，並提昇教師運用學習載具教學之能力。
- (六) 辦理發展性的訓輔活動：
 - 1. 辦理各項活動、競賽及展演。
 - 2. 推動校內外學習服務。

臺北市地方教育發展基金－臺北市大安區公館國民小學

業務計畫及預算概要

中華民國 114 年度

3. 發展績優社團及校隊，如足球隊、直排輪、體操、桌球等。

4. 加強新興領域教育的辦理，並融入各科教學以收成效。

三、組織概況：

本校設置校長 1 人，綜理全校校務，下設教務處、學生事務處、總務處、輔導室、會計室、人事室及幼兒園等單位。

內部分層業務如下：

(一) 教務處：秉承校長之命，辦理全校教務事項。

1. 教學組：掌理課程編排、課業考查、學藝競賽、教學研究、教師進修、差假教師調代課及缺補課之查核等事項。

2. 註冊組：掌理註冊、編班、轉學、學籍保管、各項獎助學金補助及成績考查等有關學籍事項。

3. 資訊組：掌理電腦設備及區域網路之管理、保管等事項。

(二) 學生事務處：秉承校長之命，辦理全校學生事務事項。

1. 訓育組：掌理訓育計畫之擬定及辦理各類訓育等活動。

2. 體育組：掌理學生體育活動、體格鍛鍊等事項。

3. 衛生組：掌理健康檢查，個人及環境衛生檢查、保健等事項。

(三) 總務處：秉承校長之命，辦理全校總務事項。

1. 事務組：掌理校舍、校具、財產、物品採購保管、工程發包、監工及驗收。

2. 出納組：辦理現金、票據、契約之保管等收支事項，文件收發登錄、撰擬繕校、典守學校印信、檔案保管、整理各項會議紀錄及校史等事項。

(四) 輔導室：秉承校長之命，辦理全校學生學習輔導、生活輔導、生涯輔導等事項。

特教組：擬訂特殊教育計畫章則、親師輔導諮詢、特教班甄選鑑別、實施各項診斷測驗、特教兒童追蹤輔導等事項。

(五) 會計室：秉承上級主計機關之監督與指導，並受校長之指揮，依法辦理歲計、會計、統計等事項。

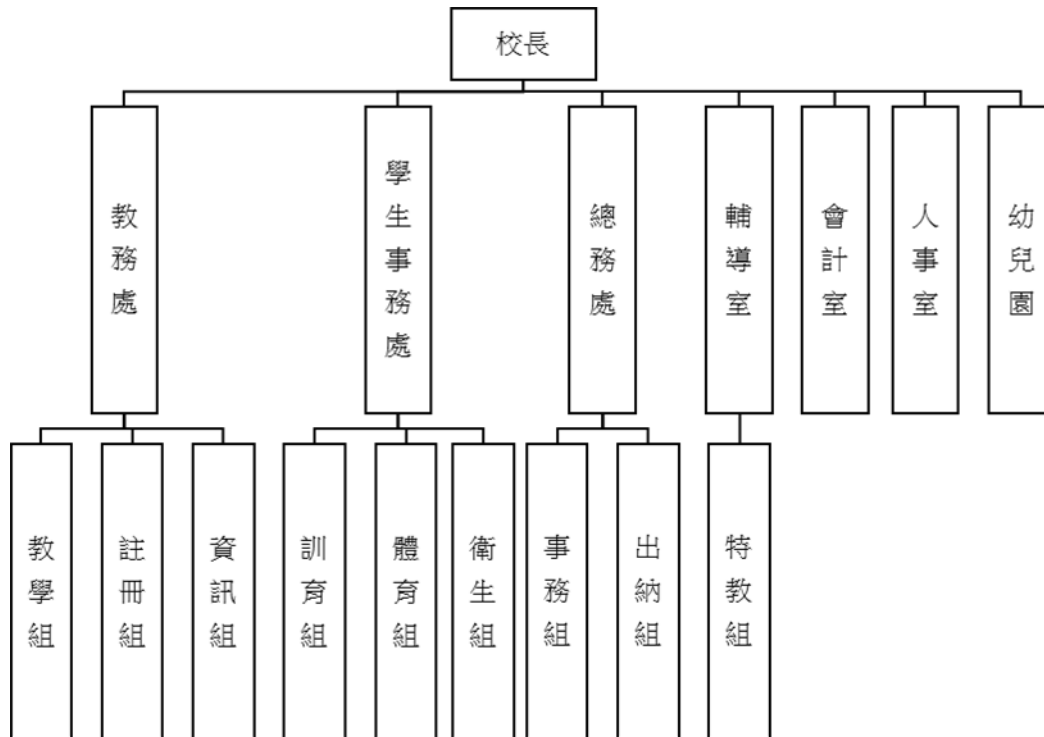
(六) 人事室：秉承上級人事機關之監督與指導，並受校長之指揮，依法辦理人事管理查核等事項。

(七) 幼兒園：秉承校長之命，綜理園務、規劃幼兒教學、保育、環境與各項措施。

臺北市地方教育發展基金－臺北市大安區公館國民小學

業務計畫及預算概要

中華民國 114 年度



四、基金歸類及屬性：

本校地方教育發展基金依據教育經費編列與管理法第 13 條規定設置，本基金為預算法第 4 條第 1 項第 2 款第 5 目所定之特別收入基金，以本府教育局為管理機關。

臺北市地方教育發展基金－臺北市大安區公館國民小學

業務計畫及預算概要

中華民國 114 年度

貳、業務計畫

一、基金來源：

單位：新臺幣千元

業務計畫	本年度預算數	實 施 內 容
徵收及依法分配收入	6	本年度預計收取廠商履約逾期罰款等收入。
勞務收入	3	本年度預計辦理教師甄選報名費收入。
財產收入	19	本年度預計辦理財產報廢變賣之殘值收入等。
政府撥入收入	75,172	本年度預計由公庫撥入數。
規費收入	220	本年度預計收取校園場地開放收入及停車場收入等。
教學收入	1,486	本年度預計收取幼兒園學生之學費、雜費等收入。
其他收入	675	本年度預計收取數位學生證補卡及其他等收入。

二、基金用途：

單位：新臺幣千元

業務計畫	本年度預算數	實 施 內 容
國民教育計畫	70,586	本年度預計辦理教學事項為： 1. 各科教學、學生事務、圖書及輔導等業務。 2. 新購自然、社會、圖書等各科教學設備，充實各科教材及用具。 3. 革新教學方法，提高教學效能。 4. 教師甄選業務、小田園教育體驗學習、性別平等教育宣導活動及各項指定活動等項目。
學前教育計畫	115	本年度預計辦理教學事項為： 1. 幼兒園各項教學及活動。 2. 新購教學用品，革新教學方法，提高教學效能。 3. 幼兒園各項活動，鍛鍊幼兒強健的身體，增進幼兒各項生活智能。
一般行政管理計畫	4,129	本年度預計辦理事項為： 1. 綜理學校總務、人事、會計等業務。 2. 配合校務推動行政處室支援工作，進

臺北市地方教育發展基金－臺北市大安區公館國民小學

業務計畫及預算概要

中華民國 114 年度

		而增進校務運作。
建築及設備計畫	3,994	本年度預計辦理事項為： 1. 購置各科教學課程所需教學設備、圖書館典藏之圖書。 2. 辦理校園排水管汰舊工程及校園無障設施改善工程。

參、預算概要

一、基金來源及用途之預計：

(一) 本年度基金來源：

違規罰款收入 6 千元、服務收入 3 千元、財產處分收入 1 萬 9 千元、公庫撥款收入 7,517 萬 2 千元、使用規費收入 22 萬元、學雜費收入 148 萬 6 千元、雜項收入 67 萬 5 千元，本年度基金來源 7,758 萬 1 千元，較上年度預算數 7,358 萬 6 千元，增加 399 萬 5 千元，約 5.43%，主要係公庫撥款收入增編所致。

(二) 本年度基金用途：

國民教育計畫 7,058 萬 6 千元，學前教育計畫 11 萬 5 千元，一般行政管理計畫 412 萬 9 千元，建築及設備計畫 399 萬 4 千元，本年度基金用途 7,882 萬 4 千元，較上年度預算數 7,329 萬 3 千元，增加 553 萬 1 千元，約 7.55%，主要係國民教計畫用人費增編所致。

二、基金餘絀之預計：

本年度基金來源及用途相抵後，差短 124 萬 3 千元，較上年度預算數賸餘 29 萬 3 千元，減少 153 萬 6 千元，將移用以前基金餘額支應。

三、現金流量之預計：

本年度業務活動淨現金流出 124 萬 3 千元。

四、補辦預算事項：

(一) 購建固定資產 5 萬 4 千元

1. 112 年度教育部補助 111 學年度 2030 雙語政策提升國中小師生口說英語展能樂學計畫 3 萬元。
2. 112 年度原列國民教育計畫-報章雜誌，內屬設備部分移列固定資產 2 萬 4 千元。

臺北市地方教育發展基金－臺北市大安區公館國民小學

業務計畫及預算概要

中華民國 114 年度

肆、以前年度計畫實施成果概述：

一、前（112）年度計畫實施成果概述：

業務計畫	實施概況	實 施 成 果
徵收及依法分配收入	本年度預計收取廠商履約逾期罰款收入。	本年度已接受廠商履約逾期罰款收入 124 萬 8 千元。
勞務收入	本年度預計辦理教師甄選報名費等收入。	本年度未收取教師甄選報名費。
財產收入	本年度預計辦理財產報廢變賣之殘值收入。	本年度已收取財產報廢變賣殘值收入 9 千元。
政府撥入收入	本年度預計由公庫撥入數。	本年度已收取公庫撥入數 7,117 萬 5 千元及教育部之補助計畫 362 萬 6 千元。
規費收入	本年度預計收取校園場地開放收入及停車場收入。	本年度已收取校園場地開放收入 12 萬 1 千元及停車場收入 1 萬 9 千元等。
教學收入	本年度預計收取幼兒園學生之學費、雜費收入。	本年度已收取幼兒園學生之學雜費收入 170 萬 8 千元。
其他收入	本年度預計收取數位學生證補卡及其他等收入。	本年度已收取數位學生證補卡、代收代辦費繳雜項收入轉其他準備金等收入 52 萬 6 千元。
國民教育計畫	本年度預計辦理教學事項為： <ol style="list-style-type: none"> 1. 辦理各科教學、學生事務、圖書及輔導等業務。 2. 新購教具、圖書等各科教學設備，充實各科教材及用具。 3. 革新教學方法，提高教學效能。 4. 辦理教師甄選、指定活動等項目。 	新購教具、圖書等各科教學設備，充實各科教材及用具，提高教學效能；辦理社團活動、小田園教育體驗學習、學校健康促進計畫、教師進修研習等指定活動項目，藉由辦理各項活動鍛鍊學童強健的身體，增進學童各項生活智能。
學前教育計畫	本年度預計辦理教學事項為： <ol style="list-style-type: none"> 1. 辦理幼兒園各項教學及 	新購教學用品，充實各項教材，提高教學效能；並配合節慶、主題活動結合教

臺北市地方教育發展基金－臺北市大安區公館國民小學

業務計畫及預算概要

中華民國 114 年度

		活動。 2. 新購教學用品，革新教學方法，提高教學效能。 3. 辦理幼兒園各項活動，鍛鍊幼兒強健的身體，增進幼兒各項生活智能。	學，鍛鍊幼兒強健的身體，增進幼兒各項生活智能。
一般行政管理計畫	本年度預計辦理事項為： 1. 綜理學校總務、人事、會計等業務。 2. 配合校務推動行政處室支援工作，進而增進校務運作。	綜理學校總務、人事、會計等業務，並配合校務推動行政處室支援工作，進而增進校務運作，達成預期目標。	
建築及設備計畫	本年度預計辦理事項為： 1. 購置各科教學課程所需教學設備。 2. 辦理校園西側步道整修工程。	1. 購置各科教學課程所需教學設備。 2. 辦理校園西側步道整修工程。	

二、上年度已過期間（113 年 1 月 1 日至 6 月 30 日止）計畫實施成果概述：

業務計畫	實施概況	實施成果
徵收及依法分配收入	本年度截至 6 月 30 日止預計收取廠商履約逾期罰款收入。	本年度截至 6 月 30 日止已接受廠商履約逾期罰款收入 6 千元。
勞務收入	本年度截至 6 月 30 日止預計辦理教師甄選報名費等收入。	本年度截至 6 月 30 日止已收取教師甄選報名費收入 0 元。
財產收入	本年度截至 6 月 30 日止預計辦理財產報廢變賣之殘值收入。	本年度截至 6 月 30 日止已收取財產報廢變賣殘值收入 9 千元。
政府撥入收入	本年度截至 6 月 30 日止預計公庫撥入數。	本年度截至 6 月 30 日止已收取公庫撥入數 4,158 萬 9 千元及教育部之補助計畫 163 萬 2 千元。
規費收入	本年度截至 6 月 30 日止預計收取校園場地開放收入	本年度截至 6 月 30 日止已收取校園場地開放收入 16

臺北市地方教育發展基金－臺北市大安區公館國民小學

業務計畫及預算概要

中華民國 114 年度

	及停車場收入。	萬 9 千元及停車場收入 8 千元等。
教學收入	本年度截至 6 月 30 日止預計收取幼兒園學生之 1 學期學費、雜費收入。	本年度截至 6 月 30 日止已收取幼兒園學生 1 學期學費、雜費收入 79 萬 4 千元。
其他收入	本年度截至 6 月 30 日止預計收取數位學生證補卡及其他等收入。	本年度截至 6 月 30 日止已收取數位學生證補卡、代收代辦費繳雜項收入轉其他準備金等收入 20 萬 6 千元。
國民教育計畫	本年度截至 6 月 30 日止預計辦理教學事項為： <ol style="list-style-type: none"> 1. 辦理各項教學、學生事務、圖書及輔導等業務。 2. 新購教具、圖書等各科教學設備，充實各科教材及用具。 3. 革新教學方法，提高教學效能。 4. 辦理教師甄選、指定活動等項目。 	新購教具、圖書等各科教學設備，充實各科教材，提高教學效能；辦理社團活動、小田園教育體驗學習、教師進修研習等指定活動項目，藉由辦理各項活動鍛鍊學童強健的身體，增進學童各項生活智能。
學前教育計畫	本年度截至 6 月 30 日止預計辦理教學事項為： <ol style="list-style-type: none"> 1. 幼兒園各項教學及活動。 2. 新購教學用品，革新教學方法，提高教學效能。 3. 辦理幼兒園各項活動，鍛鍊幼兒強健的身體，增進幼兒各項生活智能。 	新購教學用品，充實各項教材，提高教學效能；並配合節慶、主題活動結合教學，鍛鍊幼兒強健的身體，增進幼兒各項生活智能。
一般行政管理計畫	本年度截至 6 月 30 日止預計辦理事項為： <ol style="list-style-type: none"> 1. 綜理學校總務、人事、會計等業務。 2. 配合校務推動行政處室支援工作，進而增進校 	持續辦理學校總務、人事、會計等業務，並配合校務推動行政處室支援工作，進而增進校務運作，以達成預期目標。

臺北市地方教育發展基金－臺北市大安區公館國民小學
業務計畫及預算概要

中華民國 114 年度

		務運作。	
	建築及設備計畫	本年度截至 6 月 30 日止預計辦理事項為： 1.購置各科教學課程所需教學設備、圖書館典藏之圖書招標作業。 2.辦理操場廣播系統暨電話總機系統建置工程之建築師及工程招標作業。	1.購置各科教學課程所需教學設備、圖書館典藏之圖書。 2.辦理操場廣播系統暨電話總機系統建置工程招標作業。

補辦預算明細表

單位：新臺幣元

備註：各基金依預算法第 8 8 條規定補辦預算，應確係不及編入年度預算，且因經營環境發生重大變遷或正常業務(含執行中央補助款項目)之確實需要，並經主管機關核轉本府核准先行辦理者；不具急迫性之事項，仍應儘可能納入預算辦理。

預算主要表

臺北市地方教育發展基金－臺北市大安區公館國民小學

基金來源、用途及餘絀預計表

中華民國114年度

單位：新臺幣千元

前年度決算數	項 目	本年度預算數	上年度預算數	比較增減（－）
78,432	基金來源	77,581	73,586	3,995
1,248	徵收及依法分配收入	6		6
1,248	徵收收入	6		6
1,248	違規罰款收入	6		6
	勞務收入	3	3	
	服務收入	3	3	
9	財產收入	19	47	-28
9	財產處分收入	19	47	-28
74,801	政府撥入收入	75,172	71,036	4,136
71,175	公庫撥款收入	75,172	71,036	4,136
3,626	政府其他撥入收入			
139	規費收入	220	220	
139	使用規費收入	220	220	
1,708	教學收入	1,486	1,665	-179
1,708	學雜費收入	1,486	1,665	-179
526	其他收入	675	615	60
526	雜項收入	675	615	60
81,990	基金用途	78,824	73,293	5,531
67,713	國民教育計畫	70,586	67,204	3,382
1,792	學前教育計畫	115	208	-93
3,700	一般行政管理計畫	4,129	3,969	160
8,785	建築及設備計畫	3,994	1,912	2,082
-3,558	本期賸餘(短絀)	-1,243	293	-1,536
9,075	期初基金餘額	5,810	8,791	-2,981
5,517	期末基金餘額	4,567	9,084	-4,517

註：前年度決算數細數之和與總數或略有出入，係四捨五入關係，以下各表同。

現金流量預計表

單位：新臺幣千元

註：本表係採現金及約當現金基礎，包括現金及自投資日起3個月內到期或清償之債權證券。

預算明細表

臺北市地方教育發展基金－臺北市大安區公館國民小學

基金來源－違規罰款收入明細表

中華民國114年度

單位：新臺幣元

科 目	單位	本 年 度 預 算 數			說 明
		數量 業務量	利(費)率	金 額	
合計				6,000	
違規罰款收入	年	1	6,000	6,000	較上年度預算數0元，增加6,000元。 依法令或契約規定收取之罰款等收入(新增)。
				6,000	

臺北市地方教育發展基金－臺北市大安區公館國民小學

基金來源－服務收入明細表

中華民國114年度

單位：新臺幣元

[illegible]

臺北市地方教育發展基金－臺北市大安區公館國民小學

基金來源－財產處分收入明細表

中華民國114年度

單位：新臺幣元

[illegible]

臺北市地方教育發展基金－臺北市大安區公館國民小學

基金來源—公庫撥款收入明細表

中華民國114年度

單位：新臺幣元

科 目	單位	本 年 度 預 算 數			說 明
		數量 業務量	利(費)率	金 額	
合計				75,172,000	
公庫撥款收入	年	1	75,172,000	75,172,000	較上年度預算數71,036,000元，增加4,136,000元。
				75,172,000	市府補助款。

臺北市地方教育發展基金－臺北市大安區公館國民小學

基金來源－使用規費收入明細表

中華民國114年度

單位：新臺幣元

科 目	單位	本 年 度 預 算 數			說 明
		數量 業務量	利(費)率	金 額	
合計				220,000	
使用規費收入				220,000	較上年度預算數220,000元，無增減。
	年	1	20,000	20,000	校園停車空間租金收入(收支對列)。
	年	1	200,000	200,000	校園場地開放收入(收支對列)。

臺北市地方教育發展基金－臺北市大安區公館國民小學

基金來源－學雜費收入明細表

中華民國114年度

單位：新臺幣元

科 目	單位	本 年 度 預 算 數			說 明
		數量 業務量	利(費)率	金 額	
合計				1,486,000	
學雜費收入				1,486,000	較上年度預算數1,665,000元，減少179,000元。
	人、學期	2x2	5,150	20,600	幼兒園半日班學費收入預估學生2人。
	人、學期	73x2	7,000	1,022,000	幼兒園全日班學費收入預估學生73人。
	人、學期	2x2	2,745	10,980	幼兒園半日班雜費收入預估學生2人。
	人、學期	73x2	2,955	431,430	幼兒園全日班雜費收入預估學生73人。
	年	1	990	990	配合預算編列至千元，增列進位數990元。

臺北市地方教育發展基金－臺北市大安區公館國民小學

基金來源－雜項收入明細表

中華民國114年度

單位：新臺幣元

科 目	單位	本 年 度 預 算 數			說 明
		數量 業務量	利(費)率	金 額	
合計				675,000	
雜項收入	年	1	675,000	675,000	較上年度預算數615,000元，增加60,000元。
				675,000	數位學生證補卡及其他雜項收入等。

臺北市地方教育發展基金－臺北市大安區公館國民小學

基金用途－國民教育計畫明細表

中華民國114年度

單位：新臺幣元

前年度 決算數	上年度 預算數	科 目	本 年 度 預 算 數	說 明
67,712,688	67,204,000	合計	70,586,000	
63,626,648	63,323,000	用人費用	66,731,000	
35,322,540	33,863,664	正式員額薪資	36,153,960	較上年度預算數33,863,664元，增加2,290,296元。
34,519,610	33,119,664	職員薪金	35,328,120	
			2,023,200	教師2人薪金(詳用人費用彙計表)(含教育部補助導師費12,000元)。
			5,911,080	教師6人及教保員1人薪金(詳用人費用彙計表)。
			27,393,840	教職員31人薪金(詳用人費用彙計表)(含教育部補助導師費144,000元)。
802,930	744,000	工員工資	825,840	
			429,000	工員1人工資(詳用人費用彙計表)。
			396,840	廚工1人工資(詳用人費用彙計表)。
879,121	773,808	聘僱及兼職人員薪資	759,816	較上年度預算數773,808元，減少13,992元。
389,100	418,992	約僱職員薪金	405,000	約僱充實行政人力1人薪金(詳聘用及約僱人員明細表)(教育部補助款)。
490,021	354,816	兼職人員酬金	354,816	
			53,760	補助調整授課特教教師鐘點費，2人*2節*40週*336元(教育部補助款)。
			5,376	補助調整授課鐘點費之外聘教師勞、健保及勞退費用(教育部補助款)。
			295,680	教師代課鐘點費，本校編制教師總人數31人，按9分之1計，編列4人，每人220節，總節數4人*220節=880節，每節336元。
708,080	810,466	加(夜)班費	949,589	較上年度預算數810,466元，增加139,123元。
2,192	5,550	延長工時加班費	5,550	
			5,550	場地開放工作人員加班費(收支對列)。
705,888	804,916	未休假加班費	944,039	
			77,979	未休假加班費。
			866,060	未休假加班費。
8,456,664	8,582,442	獎金	9,095,455	較上年度預算數8,582,442元，增加513,013元。
3,827,433	4,298,020	考績獎金	4,525,590	

臺北市地方教育發展基金－臺北市大安區公館國民小學

基金用途－國民教育計畫明細表

中華民國114年度

單位：新臺幣元

前年度 決算數	上年度 預算數	科 目	本 年 度 預 算 數	說 明
4,629,231	4,284,422	年終獎金	445,920 252,900 3,826,770 4,569,865 3,477,855 788,490 50,620	依考績法規定核發之獎金。 依考績法規定核發之獎金。 依考績法規定核發之獎金。 依規定於年節加發之獎金。 依規定於年節加發之獎金。 約僱充實行政人力依規定於年節加發之獎金(教育部補助款)。
14,008,236	14,813,532	退休及卹償金	252,900 15,088,248	依規定於年節加發之獎金。 較上年度預算數14,813,532元，增加274,716元。
13,938,894	14,772,012	職員退休及離職金	15,042,888 231,984 23,976	提撥退撫基金。 約僱充實行政人力提撥離職儲金(教育部補助款)。
69,342	41,520	工員退休及離職金	11,207,040 698,784 2,881,104 45,360 34,320 11,040	退休人員月退休金，32人*29,185元*12月=11,207,040元。 提撥退撫基金。 提撥退撫基金。 提撥勞工退休準備金。 提撥勞工退休準備金。
4,252,007	4,479,088	福利費	4,683,932	較上年度預算數4,479,088元，增加204,844元。
3,410,149	2,944,488	分擔員工保險費	3,153,780 2,366,160 175,512 571,704 40,404	分擔公保、勞保、健保費。 分擔公保、勞保、健保費。 分擔公保、勞保、健保費。 約僱充實行政人力分擔勞保、健保費(教育部補助款)。
60,050	164,440	傷病醫藥費	164,440 860 2,580 6,000	幼兒園廚工健康檢查費1人。 幼兒園教保人員健康檢查費，3人*860元(每2人編1人)。 職業安全衛生健康檢查經費，5人*1,200

臺北市地方教育發展基金－臺北市大安區公館國民小學

基金用途－國民教育計畫明細表

中華民國114年度

單位：新臺幣元

前年度 決算數	上年度 預算數	科 目	本 年 度 預 算 數	說 明
				元。
			27,000	教職員健康檢查補助費，6人* 4,500元。
			128,000	教職員健康檢查補助費，8人* 16,000元。
289,518	289,800	員工通勤交通費	289,800	
			15,120	教保員及廚工上下班交通費，2人*12月*630元。
			68,040	職員上下班交通費，9人*12月*630元。
			138,600	教師上下班交通費，22人*10月*630元。
			68,040	教師兼行政人員上下班交通費，9人*12月*630元。
492,290	1,080,360	其他福利費	1,075,912	
			320,000	休假旅遊補助費。
			16,000	休假旅遊補助費。
			30,000	退休人員三節慰問金，5人* 6,000元。
			395,400	喪葬補助費，2人*5月*39,540元。
			135,840	結婚補助費，2人*2月*33,960元。
			178,672	子女教育補助費。
2,889,753	2,064,000	服務費用	2,199,000	
585,392	559,124	水電費	589,429	較上年度預算數559,124元，增加30,305元。
491,695	467,276	工作場所電費	497,475	
			293,752	電費基本費。
			203,723	學生在校作息時間內使用冷氣設備電費，13班*15,671元。
93,697	91,848	工作場所水費	91,954	水費基本費。
40,685	28,520	旅運費	28,520	較上年度預算數28,520元，無增減。
26,685	28,520	國內旅費	28,520	
			23,250	校外教學隨隊人員出差旅費，5人*3天* 1,550元。
			5,270	教職員工因公出差旅費。
14,000		貨物運費		
55,549	30,000	印刷裝訂與廣告費	30,000	較上年度預算數30,000元，無增減。
55,549	30,000	印刷及裝訂費	30,000	
			30,000	雙語實驗課程學校各領域補充教材、課室用語及教學相關手冊印刷費等。
691,755	757,016	修理保養及保固費	796,571	較上年度預算數757,016元，增加39,555元。

臺北市地方教育發展基金－臺北市大安區公館國民小學

基金用途－國民教育計畫明細表

中華民國114年度

單位：新臺幣元

前年度 決算數	上年度 預算數	科 目	本 年 度 預 算 數	說 明
487,548	422,400	一般房屋修護費	498,000	
			378,000	學校校舍及其他建築物之修理。
			100,000	場地開放之學校校舍及其他建築物修繕費(收支對列)。
			20,000	校園停車空間管理(收支對列)。
134,167	308,616	機械及設備修護費	272,571	
			92,310	場地開放之各項教學設備及其他公用用具之保養維護(收支對列)。
			43,200	游泳池水電清潔維護費，6班*7,200元。
			14,400	電腦設備維護費(電腦專案計畫)。
			59,661	太陽光電發電設備售電回饋。
			63,000	各項教學設備及其他公用用具之保養維護。
1,575		交通及運輸設備修護費		
68,465	26,000	雜項設備修護費	26,000	
			26,000	冷氣設備維護費，13班*2,000元。
172,374	280,980	一般服務費	283,080	較上年度預算數280,980元，增加2,100元。
2,034	3,108	佣金、匯費、經理費及手續費	3,108	委託超商代收學雜費手續費，259人*2學期*6元。
		義(志)工服務費	2,100	一般志工保險費用(不含教職員工及在校學生)，14人*1年*150元(新增)。
86,340	151,872	計時與計件人員酬金	151,872	
			134,400	閩客語教學支援人員鐘點費，10人*1節*40週*336元。
			17,472	閩客語教學支援人員鐘點費之外聘人員勞、健保及勞退費用。
84,000	126,000	體育活動費	126,000	
			6,000	文康活動費，本校編列契約進用教保員1人，廚工1人，合計2人，每人編列3,000元（上述人員係幼托整合前得編列文康活動費之人員）。
			120,000	文康活動費，本校編列教職員39人，工員1人，合計40人，每人編列3,000元。
1,343,998	408,360	專業服務費	471,400	較上年度預算數408,360元，增加63,040元。
950,128	283,160	講課鐘點、稿費、出席審查及查詢費	346,160	

臺北市地方教育發展基金－臺北市大安區公館國民小學

基金用途－國民教育計畫明細表

中華民國114年度

單位：新臺幣元

前年度 決算數	上年度 預算數	科 目	本 年 度 預 算 數	說 明
			16,000	性別平等教育外聘講座鐘點費，8節*2,000元。
			10,000	性別平等事件諮詢會議專家學者出席費，4人次*2,500元。
			12,000	小田園教育體驗學習外聘教師鐘點費，6節*2,000元。
			30,000	教師專業成長外聘講座鐘點費，15節*2,000元。
			8,000	國小家長教育成長暨志工培訓外聘講座鐘點費，4節*2,000元。
			8,000	雙語實驗課程學校外聘教師鐘點費，4節*2,000元。
			27,000	雙語實驗課程學校外聘教師鐘點費，18節*1,500元。
			22,000	雙語實驗課程學校外聘教師鐘點費，22節*1,000元。
			120,960	雙語實驗課程學校教師協同教學鐘點費，360節*336元。
			25,000	雙語實驗課程學校專家學者出席費，10人次*2,500元。
			5,000	教務工作九大群組行政規劃外聘專家學者出席費，2人次*2,500元。
			9,000	教務工作九大群組精進教學增能研習本市校際內聘講座鐘點費，6節*1,500元。
			40,000	教務工作九大群組精進教學增能研習等外聘講座鐘點費，20節*2,000元。
			7,200	身心障礙資源班教材編輯費，1班*12月*600元。
			6,000	身心障礙資源班外聘講座鐘點費(特教班級業務費)，3節*2,000元。
26,800	11,800	委託檢驗(定)試驗認證費	11,800	
			4,800	飲水機水質檢驗費，4臺*1,200元。
			7,000	學校建物安全檢測及消防安全檢測費(普通班級業務費)。
	2,000	試務甄選費	2,040	教師甄選試務費用。
99,420		電腦軟體服務費		

臺北市地方教育發展基金－臺北市大安區公館國民小學

基金用途－國民教育計畫明細表

中華民國114年度

單位：新臺幣元

前年度 決算數	上年度 預算數	科 目	本 年 度 預 算 數	說 明
267,650	111,400	其他專業服務費	111,400	
			14,400	學童午餐指導費(5-6年級)，4班*1人*9月*400元。
			10,800	學童午餐指導費(3-4年級)，4班*1人*9月*300元。
			3,600	學童午餐指導費(1-2年級)，4班*1人*9月*100元。
			20,000	學生輔導指導費。
			5,000	學童牙齒檢查費。
			57,600	工作人員午餐指導費，16人*9月*400元。
592,726	970,000	材料及用品費	759,000	
219,543	453,600	使用材料費	244,740	較上年度預算數453,600元，減少208,860元。
219,543	453,600	設備零件	244,740	
			97,200	班級課桌椅，54人*1,800元。
			2,140	場地開放之各項教學用物品(收支對列)(新增)。
			16,000	特教班設備教具(特教班班級設備費移列)。
			19,000	新購折合椅收納車，2臺*9,500元(班級設備費移列)。
			28,000	汰換教室擴大機，4組*7,000元(班級設備費移列)(新增)。
			32,000	汰換教室壁掛喇叭，4個*8,000元(班級設備費移列)(新增)。
			50,400	電腦設備維護及管理費，8班*6,300元。
373,183	516,400	用品消耗	514,260	較上年度預算數516,400元，減少2,140元。
53,860	6,200	辦公(事務)用品	9,800	
			1,200	身心障礙資源班文具紙張等(特教班級業務費)。
			2,600	教務工作九大群組精行政規劃用文具、碳粉等費用。
			4,000	性別平等教育宣導活動(含相關專業研習)文具紙張等。
			2,000	國小家長教育成長暨志工培訓文具紙張等。
44,578	7,000	報章雜誌		

臺北市地方教育發展基金－臺北市大安區公館國民小學

基金用途－國民教育計畫明細表

中華民國114年度

單位：新臺幣元

前年度 決算數	上年度 預算數	科 目	本 年 度 預 算 數	說 明
14,999	15,000	醫療用品(非醫療院所使用)	15,000	健康中心藥品。
259,746	488,200	其他用品消耗	489,460	
			165,840	普通班級教學材料費，12班*13,820元。
			10,200	教學用教科書，6年級*1,700元。
			25,000	兒童節慶活動費。
			79,400	垃圾袋、消毒藥水、衛生紙、衛生清潔用品及清潔用品用具等(普通班級業務費)。
			13,820	特教班教學材料費。
			1,300	課後社團活動用雜支(新增)。
			960	辦理教師甄選會議逾時誤餐餐盒費用，8人次*120元。
			18,000	小田園教育體驗學習計畫用園藝及農事體驗實作工具、材料等。
			40,000	綠屋頂計畫經費。
			8,000	辦理品格教育活動材料費、雜支等(新增)。
			21,000	雙語實驗課程學校文具紙張用品、場地佈置及茶水等。
			31,040	雙語實驗課程學校教材教具費。
			15,000	雙語實驗課程學校逾時誤餐餐盒費用，125人次*120元。
			4,200	教務工作九大群組行政規劃用雜支、茶水等。
			7,200	教務工作九大群組行政規劃辦理課程審閱等逾時誤餐餐盒費用，60人次*120元。
			48,500	運動會所需場地佈置、競賽獎品、體育用品、文具紙張等雜支。
23,300	5,000	租金、償債、利息及相關手續費		
18,500		交通及運輸設備租金		
18,500		車租		
4,800	5,000	雜項設備租金		較上年度預算數5,000元，減少5,000元。
4,800	5,000	雜項設備租金		
454,214	604,000	會費、捐助、補助、分攤、照護、救濟與交流活動費	622,000	

臺北市地方教育發展基金－臺北市大安區公館國民小學

基金用途－國民教育計畫明細表

中華民國114年度

單位：新臺幣元

前年度 決算數	上年度 預算數	科 目	本 年 度 預 算 數	說 明
	10,000	捐助、補助與獎助	10,000	較上年度預算數10,000元，無增減。
	10,000	獎助學員生給與	10,000	教育關懷獎每校推薦1名學生獎助金。
454,214	594,000	補貼、獎勵、慰問、照護與救濟	612,000	較上年度預算數594,000元，增加18,000元。
27,086	89,600	獎勵費用	89,600	
			3,600	依「臺北市公立高級中等以下學校獎勵教師獎金發給要點」發放之獎勵，1人*3600元(普通班級業務費)。
			86,000	敬師獎勵活動費，43人*2,000元。
427,128	504,400	其他補貼、獎勵、慰問、照護與救濟	522,400	
			15,000	本市市民第3胎就讀國小教育補助費，15人*1,000元。
			35,700	弱勢學生教科書補助費用，21人*1,700元。
			194,400	清寒學生餐費補助，12人*200日*55元+12人*80日*65元。
			276,640	補助學校午餐使用有機蔬菜或有機米計畫，266人*40週*26元。
			660	配合預算編列至千元，增列進位數660元。
126,047	238,000	其他	275,000	
126,047	238,000	其他支出	275,000	較上年度預算數238,000元，增加37,000元。
126,047	238,000	其他	275,000	
			134,400	執行學生路隊安全導護費及導護志工保險費，4人*2學期*20週*5日*2次*84元。
			64,600	國小學生活動費，323人*2學期*100元。
			32,300	班級自治費，323人*2學期*50元。
			28,700	課後社團活動費。
			15,000	退休人員紀念品，3人*5,000元。

臺北市地方教育發展基金－臺北市大安區公館國民小學

基金用途－學前教育計畫明細表

中華民國114年度

單位：新臺幣元

前年度 決算數	上年度 預算數	科 目	本 年 度 預 算 數	說 明
1,791,935	208,000	合計	115,000	
124,347	131,000	服務費用	43,000	
2,104		郵電費		
2,104		郵費		
85,781	88,200	修理保養及保固費		較上年度預算數88,200元，減少88,200元。
65,383	75,600	一般房屋修護費		幼兒園學校校舍及其他建築物之修理。
9,965	12,600	機械及設備修護費		幼兒園各項教學設備及其他公用用具之保養維護。
10,433		雜項設備修護費		
2,924		保險費		
2,924		其他保險費		
1,188	1,300	一般服務費	816	較上年度預算數1,300元，減少484元。
1,188	1,300	佣金、匯費、經理費及手續費	816	
			816	委託超商代收學雜費手續費，68人*2學期*6元。
32,350	41,500	專業服務費	42,184	較上年度預算數41,500元，增加684元。
2,000		講課鐘點、稿費、出席審查及查詢費		
	10,000	委託檢驗(定)試驗認證費	10,684	學校安全檢測費(普通班級業務費)。
30,350	31,500	其他專業服務費	31,500	
			4,500	學童午餐指導費(幼兒園教保員)，1班*1人*9月*500元。
			27,000	學童午餐指導費(幼兒園)，3班*2人*9月*500元。
1,476,780	13,000	材料及用品費	11,000	
7,800		使用材料費		
7,800		設備零件		
1,468,980	13,000	用品消耗	11,000	較上年度預算數13,000元，減少2,000元。
1,665		辦公(事務)用品		
1,467,315	13,000	其他用品消耗	11,000	
			11,000	幼兒園專用垃圾袋及衛生紙費用等(普通班級業務費)。
40,500		租金、償債、利息及相關手續費		

臺北市地方教育發展基金－臺北市大安區公館國民小學

基金用途－學前教育計畫明細表

中華民國114年度

單位：新臺幣元

前年度 決算數	上年度 預算數	科 目	本 年 度 預 算 數	說 明
40,500		交通及運輸設備租金		
40,500		車租		
49,684	16,000	會費、捐助、補助、分攤、照 護、救濟與交流活動費	13,000	
49,684	16,000	補貼、獎勵、慰問、照護與 救濟	13,000	較上年度預算數16,000元，減少3,000元。
49,684	16,000	其他補貼、獎勵、慰問、 照護與救濟	13,000	
			712	配合預算編列至千元，增列進位數712元。
			12,288	補助學校午餐使用有機蔬菜或有機米計畫 ，64人*40週*4.8元。
100,624	48,000	其他	48,000	
100,624	48,000	其他支出	48,000	較上年度預算數48,000元，無增減。
100,624	48,000	其他	48,000	
			48,000	幼兒導護費，2人*2學期*20週*5日*2次*60 元。

臺北市地方教育發展基金－臺北市大安區公館國民小學

基金用途－一般行政管理計畫明細表

中華民國114年度

單位：新臺幣元

前年度 決算數	上年度 預算數	科 目	本 年 度 預 算 數	說 明
3,700,052	3,969,000	合計	4,129,000	
	45,000	用人費用	45,000	
	45,000	加（夜）班費	45,000	較上年度預算數45,000元，無增減。
	45,000	延長工時加班費	45,000	校園安全校內同仁例假日人力支援。
3,641,467	3,691,000	服務費用	3,872,000	
47,431		郵電費	20,216	較上年度預算數0元，增加20,216元。
5,020		郵費		
42,411		電話費	20,216	電話費(統籌業務費)(新增)。
7,135		旅運費		
7,135		國內旅費		
3,109,052	3,173,864	一般服務費	3,334,784	較上年度預算數3,173,864元，增加160,920元。
1,050		佣金、匯費、經理費及手續費		
3,108,002	3,173,864	外包費	3,334,784	
			80,000	消化超額職工2人(技工、工友)業務外包費。
			1,334,784	校警勞務外包費，2人*12月*55,616元。
			1,920,000	職工(技工、工友)業務外包費，4人*12月*40,000元。
406,117	445,136	專業服務費	445,000	較上年度預算數445,136元，減少136元。
406,117	445,136	其他專業服務費	445,000	
			445,000	校園安全機械定點、機動巡邏等保全費用。
71,732	72,000	公共關係費	72,000	較上年度預算數72,000元，無增減。
71,732	72,000	公共關係費	72,000	校長特別費，12月*6,000元。
56,506	232,000	材料及用品費	211,000	
7,403		使用材料費		
7,403		設備零件		
49,103	232,000	用品消耗	211,000	較上年度預算數232,000元，減少21,000元。
24,111	232,000	辦公(事務)用品	211,000	
			210,984	本校奉核定普通班12班、附設幼兒園3班，統籌業務費計算如下：1,290元*15班*12月=232,200元，除依實際需求移列電話費20,216元、會費1,000元外，其餘如列數。

臺北市地方教育發展基金－臺北市大安區公館國民小學

基金用途－一般行政管理計畫明細表

中華民國114年度

單位：新臺幣元

前年度 決算數	上年度 預算數	科 目	本 年 度 預 算 數	說 明
			16	配合預算編列至千元，增列進位數16元。
24,992		其他用品消耗		
1,079		稅捐及規費(強制費)		
1,079		規費		
1,079		行政規費與強制費		
1,000	1,000	會費、捐助、補助、分攤、照 護、救濟與交流活動費	1,000	
1,000	1,000	會費	1,000	較上年度預算數1,000元，無增減。
1,000	1,000	職業團體會費	1,000	護理師1人公會會費(統籌業務費)。

臺北市地方教育發展基金－臺北市大安區公館國民小學

基金用途－建築及設備計畫明細表

中華民國114年度

單位：新臺幣元

前年度 決算數	上年度 預算數	科 目	本 年 度 預 算 數	說 明
8,785,496	1,912,000	合計	3,994,000	
8,785,496	1,912,000	購建固定資產、無形資產、非理財 目的之長期投資及營舍與設施工程 支出	3,994,000	
5,957,010	1,511,000	購建固定資產	683,000	
5,957,010	1,511,000	一般建築及設備計畫	683,000	
5,242,527		校園整修工程		
5,242,527		擴充改良房屋建築及設 備		
		班級設備	298,760	
		購置機械及設備	125,200	
			57,000	汰換雷射超短焦投影機1臺。
			50,000	汰換不斷電系統，2臺*25,000 元(資訊中心)。
			18,200	新購抽水機1臺。
		購置交通及運輸設備	60,000	
			60,000	汰換無線麥克風，4組*15,000 元(高年級教室)。
		購置雜項設備	113,560	
			64,000	汰換保險箱1個(總務處)。
			12,000	新購吸塵器1臺(總務處)。
			37,560	新購圖書館典藏圖書。
		資訊設備	326,040	
		購置機械及設備	326,040	
			108,800	汰換桌上型電腦(含顯示器)，4 部* 27,200元(電腦專案計畫)。
			100,000	汰換筆記型電腦，4部*25,000 元(電腦專案計畫)。
			72,000	汰換平板電腦，6部*12,000元(電腦專案計畫)。
			45,240	汰換網路及資訊周邊設備(電 腦專案計畫)。
		幼兒園設備	58,200	
		購置機械及設備	58,200	
			16,200	新購運動攝影機1組。
			42,000	汰換雷射短焦投影機1臺。
714,483	1,511,000	校園設備		

臺北市地方教育發展基金－臺北市大安區公館國民小學

基金用途－建築及設備計畫明細表

中華民國114年度

單位：新臺幣元

前年度 決算數	上年度 預算數	科 目	本 年 度 預 算 數	說 明
511,000	400,800	購置機械及設備		
36,000	688,000	購置交通及運輸設備		
167,483	422,200	購置雜項設備		
	27,000	購置無形資產	30,000	
	27,000	一般建築及設備計畫	30,000	
		校園軟體設備	30,000	
		購置電腦軟體	30,000	
			30,000	電腦教學軟體費。
	27,000	資訊設備		
	27,000	購置電腦軟體		
2,828,486	374,000	遞延支出	3,281,000	
2,828,486	374,000	一般建築及設備計畫	3,281,000	
		校園排水管汰舊工程	2,500,000	
		遞延修繕房屋建築支出	2,500,000	
			2,287,282	一、施工費。
			166,972	二、委託技術服務費(總包價 法)。
			45,746	三、工程管理費(按施工費約 2%提列)。
		校園無障礙設施改善工程	781,000	
		遞延修繕房屋建築支出	781,000	
			714,547	一、施工費。
			52,162	二、委託技術服務費(總包價 法)。
			14,291	三、工程管理費(按施工費約 2%提列)。
2,828,486	374,000	校園整修工程		
2,666,486	374,000	遞延修繕房屋建築支出		
162,000		其他遞延支出		

本 頁 空 白

預算參考表

臺北市地方教育發展基金－臺北市大安區公館國民小學

預計平衡表

中華民國114年12月31日

單位：新臺幣千元

112年(前年) 12月31日 決 算 數	科 目	114年12月31日 預 計 數	113年12月31日 預 計 數	比較增減(-)
15,314	資產合計	14,364	15,607	-1,243
15,314	資產	14,364	15,607	-1,243
10,850	流動資產	9,900	11,143	-1,243
10,750	現金	9,800	11,043	-1,243
10,750	銀行存款	9,800	11,043	-1,243
100	應收款項	100	100	
100	其他應收款	100	100	
4,438	投資、長期應收款項、貸墊款及準備金	4,438	4,438	
4,438	準備金	4,438	4,438	
1,164	退休及離職準備金	1,164	1,164	
3,274	其他準備金	3,274	3,274	
26	其他資產	26	26	
26	什項資產	26	26	
26	暫付及待結轉帳項	26	26	
2,999,186	代管資產	2,999,186	2,999,186	
2,999,186	應付代管資產	2,999,186	2,999,186	
15,314	負債及基金餘額合計	14,364	15,607	-1,243
9,797	負債	9,797	9,797	
5,806	流動負債	5,806	5,806	
5,769	應付款項	5,769	5,769	
5,243	應付代收款	5,243	5,243	
526	應付費用	526	526	
37	預收款項	37	37	
37	預收收入	37	37	
3,991	其他負債	3,991	3,991	
3,991	什項負債	3,991	3,991	
2,506	存入保證金	2,506	2,506	
1,164	應付退休及離職金	1,164	1,164	
320	暫收及待結轉帳項	320	320	
5,517	基金餘額	4,567	5,810	-1,243
5,517	基金餘額	4,567	5,810	-1,243
5,517	基金餘額	4,567	5,810	-1,243
5,517	累積餘額	4,567	5,810	-1,243

註：1.信託代理與保證資產(負債)前年度決算數0元，上年度預計數0元，本年度預計數0元。2.或有資產(負債)0元。3.本基金自93年度起，本固定項目分開原則，將屬長期固定帳項，包括固定資產42,719,698元、無形資產46,000元及長期債務0元等，另立帳類管理，未納入本表。

臺北市地方教育發展基金－

各項費用

中華民國

前年度 決算數	上年度 預算數	計畫別 用途別科目	合計	國民教育計畫
81,990,171	73,293,000	合計	78,824,000	70,586,000
63,626,648	63,368,000	用人費用	66,776,000	66,731,000
35,322,540	33,863,664	正式員額薪資	36,153,960	36,153,960
34,519,610	33,119,664	職員薪金	35,328,120	35,328,120
802,930	744,000	工員工資	825,840	825,840
879,121	773,808	聘僱及兼職人員薪資	759,816	759,816
389,100	418,992	約僱職員薪金	405,000	405,000
490,021	354,816	兼職人員酬金	354,816	354,816
708,080	855,466	加（夜）班費	994,589	949,589
2,192	50,550	延長工時加班費	50,550	5,550
705,888	804,916	未休假加班費	944,039	944,039
8,456,664	8,582,442	獎金	9,095,455	9,095,455
3,827,433	4,298,020	考績獎金	4,525,590	4,525,590
4,629,231	4,284,422	年終獎金	4,569,865	4,569,865
14,008,236	14,813,532	退休及卹償金	15,088,248	15,088,248
13,938,894	14,772,012	職員退休及離職金	15,042,888	15,042,888
69,342	41,520	工員退休及離職金	45,360	45,360
4,252,007	4,479,088	福利費	4,683,932	4,683,932
3,410,149	2,944,488	分擔員工保險費	3,153,780	3,153,780
60,050	164,440	傷病醫藥費	164,440	164,440
289,518	289,800	員工通勤交通費	289,800	289,800
492,290	1,080,360	其他福利費	1,075,912	1,075,912
6,655,567	5,886,000	服務費用	6,114,000	2,199,000
585,392	559,124	水電費	589,429	589,429
491,695	467,276	工作場所電費	497,475	497,475
93,697	91,848	工作場所水費	91,954	91,954
49,535		郵電費	20,216	
7,124		郵費		
42,411		電話費	20,216	
47,820	28,520	旅運費	28,520	28,520
33,820	28,520	國內旅費	28,520	28,520

臺北市大安區公館國民小學

彙計表

114年度

單位：新臺幣元

學前教育計畫	一般行政管理計畫	建築及設備計畫			
115,000	4,129,000 45,000	3,994,000			
	45,000 45,000				
43,000	3,872,000				
	20,216				
	20,216				

臺北市地方教育發展基金－

各項費用

中華民國

前年度 決算數	上年度 預算數	計畫別 用途別科目	合計	國民教育計畫
14,000		貨物運費		
55,549	30,000	印刷裝訂與廣告費	30,000	30,000
55,549	30,000	印刷及裝訂費	30,000	30,000
777,536	845,216	修理保養及保固費	796,571	796,571
552,931	498,000	一般房屋修護費	498,000	498,000
144,132	321,216	機械及設備修護費	272,571	272,571
1,575		交通及運輸設備修護費		
78,898	26,000	雜項設備修護費	26,000	26,000
2,924		保險費		
2,924		其他保險費		
3,282,614	3,456,144	一般服務費	3,618,680	283,080
4,272	4,408	佣金、匯費、經理費及手續費	3,924	3,108
3,108,002	3,173,864	外包費	3,334,784	
		義(志)工服務費	2,100	2,100
86,340	151,872	計時與計件人員酬金	151,872	151,872
84,000	126,000	體育活動費	126,000	126,000
1,782,465	894,996	專業服務費	958,584	471,400
952,128	283,160	講課鐘點、稿費、出席審查及查詢費	346,160	346,160
26,800	21,800	委託檢驗(定)試驗認證費	22,484	11,800
	2,000	試務甄選費	2,040	2,040
99,420		電腦軟體服務費		
704,117	588,036	其他專業服務費	587,900	111,400
71,732	72,000	公共關係費	72,000	
71,732	72,000	公共關係費	72,000	
2,126,012	1,215,000	材料及用品費	981,000	759,000
234,746	453,600	使用材料費	244,740	244,740
234,746	453,600	設備零件	244,740	244,740
1,891,266	761,400	用品消耗	736,260	514,260
79,636	238,200	辦公(事務)用品	220,800	9,800
44,578	7,000	報章雜誌		
14,999	15,000	醫療用品(非醫療院所使用)	15,000	15,000

彙計表

單位：新臺幣元

學前教育計畫	一般行政管理計畫	建築及設備計畫			
816	3,334,784				
816	3,334,784				
42,184	445,000				
10,684					
31,500	445,000				
	72,000				
	72,000				
11,000	211,000				
11,000	211,000				
	211,000				

臺北市地方教育發展基金－

各項費用

中華民國

前年度 決算數	上年度 預算數	計畫別 用途別科目	合計	國民教育計畫
1,752,053	501,200	其他用品消耗	500,460	489,460
63,800	5,000	租金、償債、利息及相關手續費		
59,000		交通及運輸設備租金		
59,000		車租		
4,800	5,000	雜項設備租金		
4,800	5,000	雜項設備租金		
8,785,496	1,912,000	購建固定資產、無形資產、非理財目的 之長期投資及營舍與設施工程支出	3,994,000	
5,957,010	1,511,000	購建固定資產	683,000	
5,242,527		擴充改良房屋建築及設備		
511,000	400,800	購置機械及設備	509,440	
36,000	688,000	購置交通及運輸設備	60,000	
167,483	422,200	購置雜項設備	113,560	
	27,000	購置無形資產	30,000	
	27,000	購置電腦軟體	30,000	
2,828,486	374,000	遞延支出	3,281,000	
2,666,486	374,000	遞延修繕房屋建築支出	3,281,000	
162,000		其他遞延支出		
1,079		稅捐及規費(強制費)		
1,079		規費		
1,079		行政規費與強制費		
504,898	621,000	會費、捐助、補助、分攤、照護、救濟 與交流活動費	636,000	622,000
1,000	1,000	會費	1,000	
1,000	1,000	職業團體會費	1,000	
	10,000	捐助、補助與獎助	10,000	10,000
	10,000	獎助學員生給與	10,000	10,000
503,898	610,000	補貼、獎勵、慰問、照護與救濟	625,000	612,000
27,086	89,600	獎勵費用	89,600	89,600
476,812	520,400	其他補貼、獎勵、慰問、照護與救 濟	535,400	522,400
226,671	286,000	其他	323,000	275,000
226,671	286,000	其他支出	323,000	275,000
226,671	286,000	其他	323,000	275,000

臺北市大安區公館國民小學

彙計表

114年度

單位：新臺幣元

學前教育計畫	一般行政管理計畫	建築及設備計畫			
11,000		3,994,000			
		683,000			
		509,440			
		60,000			
		113,560			
		30,000			
		30,000			
		3,281,000			
		3,281,000			
13,000	1,000				
	1,000				
	1,000				
13,000					
13,000					
48,000					
48,000					
48,000					

臺北市地方教育發展基金－臺北市大安區公館國民小學

員工人數彙計表

中華民國114年度

單位：人

[illegible]

註：1.本表約僱、聘用係指奉准有案之約聘僱人員。

2.外包費編列工友外包4人、校警外包2人、消化超額職工業務外包費等，計333萬4,784元。3.計時與計件人員酬金編列閩客語教學支援人員鐘點費等，計15萬1,872元。

本 頁 空 白

臺北市地方教育發展基金－

用人費用

中華民國

計畫及項目	合計	正式 員額 薪資	聘僱 人員 薪資	加(夜) 班費	津貼	獎金		
						年終獎金	考績獎金	其他
合計	66,776,000	36,153,960	405,000	994,589		4,569,865	4,525,590	
國民教育計畫	66,731,000	36,153,960	405,000	949,589		4,569,865	4,525,590	
正式人員	54,619,144	36,153,960		949,589		4,519,245	4,525,590	
聘僱人員	520,000		405,000			50,620		
兼任人員	354,816							
其他人員	11,237,040							
一般行政管理計畫	45,000			45,000				
正式人員	45,000			45,000				

註：1.本表兼任人員用人費用，係學校教職員兼課或請假代課鐘點費。2.外包費編列工友外包4人、校警外包2人、消化超額職工業務外包費等，計333萬4,784元。3.計時與計件人員酬金編列閩客語教學支援人員鐘點費等，計15萬1,872元。

彙計表

單位：新臺幣元

40501443-47

聘用及約僱

中華民國

區分及職稱	人數	擔任工作	聘用或約僱 起 訖 期 間	薪點	年需經費
合計	1				520,000
約僱人員小計	1				520,000
約僱人員(250)	1	辦理學校行政事務	114/1/1-114/12/31	250	520,000

人員明細表

單位：新臺幣元

40501443-49

臺北市地方教育發展基金－臺北市大安區公館國民小學

單位（或計畫）成本分析表

中華民國114年度

單位：新臺幣千元

計 畫 別	單位	單位成本(元)或 平均利(費)率	數量	預算數	說 明
合計				78,824	
國民教育計畫				70,586	
學前教育計畫				115	
一般行政管理計畫				4,129	
建築及設備計畫				3,994	

臺北市地方教育發展基金－臺北市大安區公館國民小學

5 年來主要業務計畫分析表

中華民國114年度

單位：新臺幣千元

年 度 及 項 目	單 位	數 量	單位成本(元)或 平均利（費）率	金 額	說 明
(本)年度預算數					
國民教育計畫				70,586	
學前教育計畫				115	
(上)年度預算數					
國民教育計畫				67,204	
學前教育計畫				208	
(前)年度決算數					
國民教育計畫				67,713	
學前教育計畫				1,792	
(111)年度決算數					
國民教育計畫				66,791	
學前教育計畫				1,919	
(110)年度決算數					
國民教育計畫				63,510	
學前教育計畫				633	

臺北市地方教育發展基金－臺北市大安區公館國民小學

資本資產明細表

中華民國114年度

單位：新臺幣千元

項 目	取得成本 (期初餘額)	以前年度 累計折舊/ 長期投資 評 價	本 年 度 變 動					本年度累計折 舊/長期投資 評價變動數	期末餘額
			增加		減少		主要增減 原因說明		
			金額	類型	金額	類型			
合計	64,413	18,941	38,758		38,056			3,408	42,766
土地改良物	1,622	1,487						68	67
房屋及建築			38,045	其他			風雨操場新建工程預計於114年1月取得使用執照。	838	37,206
機械及設備	14,232	11,120	509	增置				1,965	1,657
交通及運輸設備	2,010	855	60	增置				69	1,147
雜項設備	8,476	5,480	114	增置				468	2,643
購建中固定資產	38,045				38,045	其他	風雨操場新建工程預計於114年1月取得使用執照。		
電腦軟體	27		30	增置	11	無形資產攤銷			46