

中華民國 112 年度

4-0501443

臺北市總預算

臺北市政府教育局主管

臺北市地方教育發展基金

臺北市大安區公館國民小學附屬單位預算之分預算

(特別收入基金)

臺北市大安區公館國民小學編

# 臺北市地方教育發展基金－臺北市大安區公館國民小學

## 目次

中華民國112年度

一、財務摘要 .....	第 1 頁
二、業務計畫及預算概要 .....	第 3 -11 頁
三、預算主要表	
(一) 基金來源、用途及餘絀預計表 .....	第 13 頁
(二) 現金流量預計表 .....	第 14 頁
四、預算明細表	
(一) 基金來源－服務收入明細表 .....	第 15 頁
(二) 基金來源－財產處分收入明細表 .....	第 16 頁
(三) 基金來源－其他財產收入明細表 .....	第 17 頁
(四) 基金來源－公庫撥款收入明細表 .....	第 18 頁
(五) 基金來源－學雜費收入明細表 .....	第 19 頁
(六) 基金來源－雜項收入明細表 .....	第 20 頁
(七) 基金用途－國民教育計畫明細表 .....	第 21 -28 頁
(八) 基金用途－學前教育計畫明細表 .....	第 29 -30 頁
(九) 基金用途－一般行政管理計畫明細表 .....	第 31 頁
(十) 基金用途－建築及設備計畫明細表 .....	第 32 -33 頁
五、預算參考表	
(一) 預計平衡表 .....	第 35 頁
(二) 各項費用彙計表 .....	第 36 -41 頁
(三) 員工人數彙計表 .....	第 42 頁
(四) 用人費用彙計表 .....	第 44 -45 頁
(五) 聘用及約僱人員明細表 .....	第 46 -47 頁
(六) 單位（或計畫）成本分析表 .....	第 48 頁

# 臺北市地方教育發展基金－臺北市大安區公館國民小學

## 目 次

中華民國112年度

(七) 5年來主要業務計畫分析表 ..... 第 49 頁

(八) 資本資產明細表 ..... 第 50 頁

# 臺北市地方教育發展基金－臺北市大安區公館國民小學

## 財務摘要

中華民國112年度

單位：新臺幣千元

項 目	本 年 度	上 年 度	比較增減數	%
經營成績：				
基金來源	71,914	96,340	-24,426	-25.35
基金用途	72,198	97,444	-25,246	-25.91
賸餘(短絀)	-284	-1,104	820	--
餘絀情形：				
基金餘額	10,481	10,765	-284	-2.64
現金流量(註)：				
現金及約當現金之淨增(減)	-284	-1,104	820	--

附註：現金流量係採現金及約當現金基礎，包括現金及自投資日起3個月內到期或清償之債權證券。

本 頁 空 白

# 業務計畫及預算概要

# 臺北市地方教育發展基金－臺北市大安區公館國民小學

## 業務計畫及預算概要

中華民國 112 年度

### 壹、基金概況

#### 一、設立宗旨及願景：

- (一) 本校遵照憲法第 158 條及 160 條規定，教育文化應發展國民之民族精神、自治精神，國民道德與健全體格、科學及生活智能，以培養八大學習領域及十大基本能力。
- (二) 本校自 91 年度起依教育經費編列與管理法第 13 條規定設置「臺北市地方教育發展基金」，以促進教育健全發展，提昇教育經費運用績效。
- (三) 本校以「適性成就每一個孩子的多元才能」為教育使命，以「都市中的健康、活力、智慧學校」為願景，建構一所「人本教育人性觀、開放教育學習觀、全人教育生活觀」的創新優質學園。

#### 二、施政重點：

- (一) 開啟多元智慧：尊重每個學生獨特的個性，以多元智慧的觀點協助他找到生命的亮點，肯定天生我才必有用，能知於學，樂於學。
- (二) 培養生活能力：培養學生帶得走的公民關鍵能力，強化自我管理、閱讀理解、理性批判、問題解決、奉獻服務、溝通表達等核心素養。
- (三) 蘊育人文情懷：在溫馨開放的校園文化中，孕育人文情懷，學會尊重、包容；建構生命的價值、完成人性的開展。
- (四) 建置溫馨民主的校園文化：
  1. 以參與式管理、落實行政、教師會、家長會三者的良性互動。
  2. 以學生第一，教學優先的觀念提昇行政服務效率。
  3. 放下威權心態，開啟校園民主之風氣。
- (五) 推動適性教學：
  1. 落實校本課程理念，採多元化、活潑化的教學及評量。
  2. 運用校內、外資源，加強多元學習能力。
  3. 關懷相對弱勢學生之教學及輔導。
  4. 推動行動學習，充實學生運用資訊之知能，並提昇教師運用學習載具教學之能力。
- (六) 辦理發展性的訓輔活動：
  1. 辦理各項活動、競賽及展演。
  2. 推動校內外學習服務。

# 臺北市地方教育發展基金－臺北市大安區公館國民小學

## 業務計畫及預算概要

中華民國 112 年度

3. 發展績優社團及校隊，如足球隊、直排輪、體操、桌球等。

4. 加強新興領域教育的辦理，並融入各科教學以收成效。

### 三、組織概況：

本校設置校長 1 人，綜理全校校務，下設教務處、學生事務處、總務處、輔導室、會計室、人事室及幼兒園等單位。

內部分層業務如下：

(一) 教務處：秉承校長之命，辦理全校教務事項。

1. 教學組：掌理課程編排、課業考查、學藝競賽、教學研究、教師進修、差假教師調代課及缺補課之查核等事項。

2. 註冊組：掌理註冊、編班、轉學、學籍保管、各項獎助學金補助及成績考查等有關學籍事項。

3. 資訊組：掌理電腦設備及區域網路之管理、保管等事項。

(二) 學生事務處：秉承校長之命，辦理全校學生事務事項。

1. 訓育組：掌理訓育計畫之擬定及辦理各類訓育等活動。

2. 體育組：掌理學生體育活動、體格鍛鍊等事項。

3. 衛生組：掌理健康檢查，個人及環境衛生檢查、保健等事項。

(三) 總務處：秉承校長之命，辦理全校總務事項。

1. 事務組：掌理校舍、校具、財產、物品採購保管、工程發包、監工及驗收。

2. 出納組：辦理現金、票據、契約之保管等收支事項，文件收發登錄、撰擬繕校、典守學校印信、檔案保管、整理各項會議紀錄及校史等事項。

(四) 輔導室：秉承校長之命，辦理全校學生學習輔導、生活輔導、生涯輔導等事項。

特教組：擬訂特殊教育計畫章則、親師輔導諮詢、特教班甄選鑑別、實施各項診斷測驗、特教兒童追蹤輔導等事項。

(五) 會計室：秉承上級主計機關之監督與指導，並受校長之指揮，依法辦理歲計、會計、統計等事項。

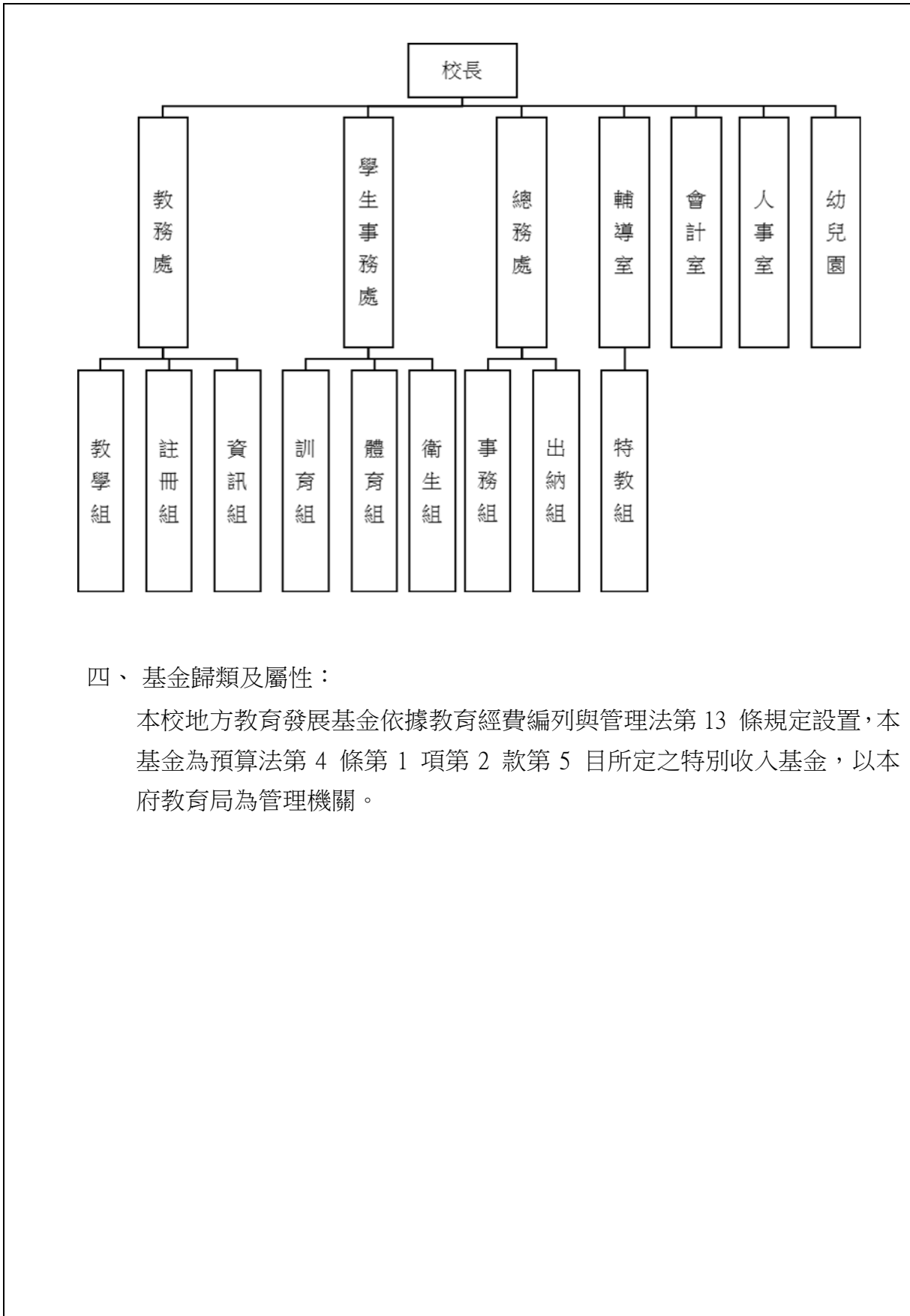
(六) 人事室：秉承上級人事機關之監督與指導，並受校長之指揮，依法辦理人事管理查核等事項。

(七) 幼兒園：秉承校長之命，綜理園務、規劃幼兒教學、保育、環境與各項措施。

臺北市地方教育發展基金 - 臺北市大安區公館國民小學

業務計畫及預算概要

中華民國 112 年度



四、基金歸類及屬性：

本校地方教育發展基金依據教育經費編列與管理法第 13 條規定設置，本基金為預算法第 4 條第 1 項第 2 款第 5 目所定之特別收入基金，以本府教育局為管理機關。

# 臺北市地方教育發展基金－臺北市大安區公館國民小學

## 業務計畫及預算概要

中華民國 112 年度

### 貳、業務計畫

#### 一、基金來源：

單位：新臺幣千元

業務計畫	本年度預算數	實施內容
勞務收入	3	本年度預計辦理教師甄選報名費收入。
財產收入	267	本年度預計辦理財產報廢變賣之殘值收入、校園場地開放收入等。
政府撥入收入	69,240	本年度預計由公庫撥入數。
教學收入	1,784	本年度預計收取幼兒園學生之學費、雜費收入。
其他收入	620	本年度預計收取數位學生證補卡及廠商履約逾期罰款等收入。

#### 二、基金用途：

單位：新臺幣千元

業務計畫	本年度預算數	實施內容
國民教育計畫	65,573	本年度預計辦理教學事項為： 1. 各科教學、學生事務、圖書及輔導等業務。 2. 新購自然、社會、圖書等各科教學設備，充實各科教材及用具。 3. 革新教學方法，提高教學效能。 4. 教師甄選業務、小田園教育體驗學習、性別平等教育宣導活動及各項指定活動等項目。
學前教育計畫	202	本年度預計辦理教學事項為： 1. 幼兒園各項教學及活動。 2. 新購教學用品，革新教學方法，提高教學效能。 3. 幼兒園各項活動，鍛鍊幼兒強健的身體，增進幼兒各項生活智能。
一般行政管理計畫	3,913	本年度預計辦理事項為： 1. 綜理學校總務、人事、會計等業務。 2. 配合校務推動行政處室支援工作，進而增進校務運作。
建築及設備計畫	2,510	本年度預計辦理事項為： 1. 購置各科教學課程所需教學設備。 2. 辦理校園西側步道整修工程。

臺北市地方教育發展基金 - 臺北市大安區公館國民小學  
業務計畫及預算概要

中華民國 112 年度

參、預算概要

一、基金來源及用途之預計：

(一) 本年度基金來源：

服務收入 3 千元、財產處分收入 4 萬 7 千元、其他財產收入 22 萬元、公庫撥款收入 6,924 萬元、學雜費收入 178 萬 4 千元、雜項收入 62 萬元，本年度基金來源 7,191 萬 4 千元，較上年度預算數 9,634 萬元，減少 2,442 萬 6 千元，約 25.35%，主要係公庫撥款收入減編所致。

(二) 本年度基金途：

國民教育計畫 6,557 萬 3 千元，學前教育計畫 20 萬 2 千元，一般行政管理計畫 391 萬 3 千元，建築及設備計畫 251 萬元，本年度基金用途 7,219 萬 8 千元，較上年度預算數 9,744 萬 4 千元，減少 2,524 萬 6 千元，約 25.91%，主要係風雨操場新建工程連續性工程期程完編建築及設備計畫減少所致。

二、基金餘絀之預計：

本年度基金來源及用途相抵後，差短 28 萬 4 千元，較上年度預算數差短 110 萬 4 千元，減少 82 萬元，將移用以前基金餘額支應。

三、現金流量之預計：

本年度業務活動淨現金流出 28 萬 4 千元。

四、補辦預算事項：

(一) 購建固定資產 49 萬 2 千元

110 年度教育局行動學習智慧教學計畫 7 萬 2 千元。

110 年教育部補助公立國民小學兒童遊戲場改善計畫 33 萬元。

110 年教育部補助公立國民中小學午餐廚房精進計畫 9 萬元。

臺北市地方教育發展基金－臺北市大安區公館國民小學

業務計畫及預算概要

中華民國 112 年度

肆、以前年度計畫實施成果概述：

一、前（110）年度計畫實施成果概述：

業務計畫	實施概況	實施成果
勞務收入	本年度預計辦理教師甄選報名費等收入。	本年度未收取教師甄選報名費。
財產收入	本年度預計辦理財產報廢變賣之殘值收入、教職員工停車收入、校園場地開放收入等。	本年度已收取財產報廢變賣殘值收入 4 萬元、教職員工停車收入 2 萬 6 千元、校園場地開放收入 9 萬 5 千元。
政府撥入收入	本年度預計由公庫撥入數。	本年度已收取公庫撥入數 7,632 萬 7 千元及教育部之補助計畫 105 萬 9 千元。
教學收入	本年度預計收取幼兒園學生之學費、雜費收入。	本年度已收取幼兒園學生之學費、雜費收入 179 萬 2 千元。
其他收入	本年度預計收取數位學生證補卡及廠商履約逾期罰款等收入。	本年度已收取數位學生證補卡、代收代辦費繳雜項收入轉其他準備金及廠商履約逾期罰款等收入 58 萬元。
國民教育計畫	本年度預計辦理教學事項為： 1. 辦理各科教學、學生事務、圖書及輔導等業務。 2. 新購教具、圖書等各科教學設備，充實各科教材及用具。 3. 革新教學方法，提高教學效能。 4. 辦理教師甄選、指定活動等項目。	新購教具、圖書等各科教學設備，充實各科教材及用具，提高教學效能；辦理社團活動、小田園教育體驗學習、學校健康促進計畫、教師進修研習等指定活動項目，藉由辦理各項活動鍛鍊學童強健的身體，增進學童各項生活智能。
學前教育計畫	本年度預計辦理教學事項為： 1. 辦理幼兒園各項教學及活動。 2. 新購教學用品，革新教	新購教學用品，充實各項教材，提高教學效能；並配合節慶、主題活動結合教學，鍛鍊幼兒強健的身體，增進幼兒各項生活智

臺北市地方教育發展基金 - 臺北市大安區公館國民小學

業務計畫及預算概要

中華民國 112 年度

	學方法，提高教學效能。 3. 辦理幼兒園各項活動，鍛鍊幼兒強健的身體，增進幼兒各項生活智能。	能。
一般行政管理計畫	本年度預計辦理事項為： 1. 綜理學校總務、人事、會計等業務。 2. 配合校務推動行政處室支援工作，進而增進校務運作。	綜理學校總務、人事、會計等業務，並配合校務推動行政處室支援工作，進而增進校務運作，達成預期目標。
建築及設備計畫	本年度預計辦理事項為： 1. 購置各科教學課程所需教學設備。 2. 辦理自來水管汰換工程。 3. 風雨操場新建工程。	1. 購置各科教學課程所需教學設備。 2. 辦理自來水管汰換工程。 3. 風雨操場新建工程，為 109-111 年度連續性工程，本年度辦理工程之招標作業。

二、上年度已過期間（111 年 1 月 1 日至 5 月 31 日止）計畫實施成果概述：

業務計畫	實施概況	實施成果
勞務收入	本年度截至 5 月 31 日止預計辦理教師甄選報名費等收入。	本年度截至 5 月 31 日止已收取教師甄選報名費收入 0 元。
財產收入	本年度截至 5 月 31 日止預計辦理財產報廢變賣之殘值收入、教職員工停車收入、校園場地開放收入等。	本年度截至 5 月 31 日止已收取財產報廢變賣殘值收入 8 千元、教職員工停車收入 1 萬 1 千元、校園場地開放收入 0 元。
政府撥入收入	本年度截至 5 月 31 日止預計公庫撥入數。	本年度截至 5 月 31 日止已收取公庫撥入數 5,555 萬 1 千元及教育部之補助計畫 133 萬 7 千元。
教學收入	本年度截至 5 月 31 日止預計收取幼兒園學生之 1 學期學費、雜費收入。	本年度截至 5 月 31 日止已收取幼兒園學生 1 學期學費、雜費收入 89 萬 3 千元。
其他收入	本年度截至 5 月 31 日止預	本年度截至 5 月 31 日止已

臺北市地方教育發展基金 - 臺北市大安區公館國民小學

業務計畫及預算概要

中華民國 112 年度

		計收取數位學生證補卡及廠商履約逾期罰款等收入。	收取數位學生證補卡等收入 1 千元。
國民教育計畫	本年度截至 5 月 31 日止預計辦理教學事項為： 1. 辦理各科教學、學生事務、圖書及輔導等業務。 2. 新購教具、圖書等各科教學設備，充實各科教材及用具。 3. 革新教學方法，提高教學效能。 4. 辦理教師甄選、指定活動等項目。		新購教具、圖書等各科教學設備，充實各科教材，提高教學效能；辦理社團活動、小田園教育體驗學習、教師進修研習等指定活動項目，藉由辦理各項活動鍛鍊學童強健的身體，增進學童各項生活智能。
學前教育計畫	本年度截至 5 月 31 日止預計辦理教學事項為： 1. 幼兒園各項教學及活動。 2. 新購教學用品，革新教學方法，提高教學效能。 3. 辦理幼兒園各項活動，鍛鍊幼兒強健的身體，增進幼兒各項生活智能。		新購教學用品，充實各項教材，提高教學效能；並配合節慶、主題活動結合教學，鍛鍊幼兒強健的身體，增進幼兒各項生活智能。
一般行政管理計畫	本年度截至 5 月 31 日止預計辦理事項為： 1. 綜理學校總務、人事、會計等業務。 2. 配合校務推動行政處室支援工作，進而增進校務運作。		持續辦理學校總務、人事、會計等業務，並配合校務推動行政處室支援工作，進而增進校務運作，以達成預期目標。
建築及設備計畫	本年度截至 5 月 31 日止預計辦理事項為： 1. 購置各科教學課程所需教學設備招標作業。 2. 辦理禮堂整修工程之建築師及工程招標作業。 3. 風雨操場新建工程。		1. 購置各科教學課程所需教學設備。 2. 辦理禮堂整修工程之建築師及工程招標作業。 3. 風雨操場新建工程，為 109-111 年度連續性工程，本年度辦理工程之工程施工相關作業中。

# 臺北市地方教育發展基金－臺北市大安區公館國民小學

## 補辦預算明細表

中華民國112年度

單位：新臺幣元

項 目	金額	辦理 年度	說 明
合計	492,000		
固定資產之建設改良擴充	492,000		
購置機械及設備	72,000	110	教育局補助行動學習智慧教學計畫，急需購置平板電腦，所需經費擬由教育局基金餘額支應。
平板電腦(10.2吋)	72,000		
購置雜項設備	420,000	110	教育部補助公立國民中小學午餐廚房精進計畫經費。 教育部補助公立國民小學兒童遊戲場改善計畫經費。 教育部補助公立國民小學兒童遊戲場改善計畫經費。
消毒櫃	90,000		
綜合遊具A	244,000		
綜合遊具B	86,000		

備註：各基金依預算法第 8 8 條規定補辦預算，應確係不及編入年度預算，且因經營環境發生重大變遷或正常業務(含執行中央補助款項目)之確實需要，並經主管機關核轉本府核准先行辦理者；不具急迫性之事項，仍應儘可能納入預算辦理。

本 頁 空 白

# 預算主要表

# 臺北市地方教育發展基金－臺北市大安區公館國民小學

## 基金來源、用途及餘絀預計表

中華民國112年度

單位：新臺幣千元

前年度決算數	項 目	本年度預算數	上年度預算數	比較增減（－）
79,919	基金來源	71,914	96,340	-24,426
	勞務收入	3	3	
	服務收入	3	3	
161	財產收入	267	247	20
40	財產處分收入	47	47	
121	其他財產收入	220	200	20
77,386	政府撥入收入	69,240	93,652	-24,412
76,327	公庫撥款收入	69,240	93,652	-24,412
1,059	政府其他撥入收入			
1,792	教學收入	1,784	1,784	
1,792	學雜費收入	1,784	1,784	
580	其他收入	620	654	-34
580	雜項收入	620	654	-34
74,698	基金用途	72,198	97,444	-25,246
63,510	國民教育計畫	65,573	61,115	4,458
633	學前教育計畫	202	225	-23
3,632	一般行政管理計畫	3,913	3,854	59
6,923	建築及設備計畫	2,510	32,250	-29,740
5,221	本期賸餘(短絀)	-284	-1,104	820
6,649	期初基金餘額	10,765	3,931	6,835
11,869	期末基金餘額	10,481	2,827	7,655

註：前年度決算數細數之和與總數或略有出入，係四捨五入關係，以下各表同。

# 臺北市地方教育發展基金－臺北市大安區公館國民小學

## 現金流量預計表

中華民國112年度

單位：新臺幣千元

項 目	本 預	年 算	度 數	說 明
業務活動之現金流量				
本期賸餘(短絀)			-284	
業務活動之淨現金流入(流出)			-284	
其他活動之現金流量				
其他活動之淨現金流入(流出)				
現金及約當現金之淨增(淨減)			-284	
期初現金及約當現金			5,693	
期末現金及約當現金			5,409	

註：本表係採現金及約當現金基礎，包括現金及自投資日起3個月內到期或清償之債權證券。

# 預算明細表

臺北市地方教育發展基金－臺北市大安區公館國民小學

基金來源－服務收入明細表

中華民國112年度

單位：新臺幣元

科目	單位	本年度預算數			說明
		數量 業務量	利(費)率	金額	
合計				3,000	
服務收入	人	10	300	3,000	較上年度預算數3,000元，無增減。
				3,000	教師甄選報名費收入。

臺北市地方教育發展基金－臺北市大安區公館國民小學

基金來源－財產處分收入明細表

中華民國112年度

單位：新臺幣元

科目	單位	本年度預算數			說明
		數量 業務量	利(費)率	金額	
合計				47,000	
財產處分收入	年	1	47,000	47,000	較上年度預算數47,000元，無增減。 財產報廢變賣之殘值收入。

# 臺北市地方教育發展基金－臺北市大安區公館國民小學

## 基金來源－其他財產收入明細表

中華民國112年度

單位：新臺幣元

科 目	單位	本 年 度 預 算 數			說 明
		數量 業務量	利(費)率	金 額	
合計				220,000	
其他財產收入				220,000	較上年度預算數200,000元，增加20,000元。
	年	1	200,000	200,000	校園場地開放收入(收支對列)。
	年	1	20,000	20,000	校園停車空間租金收入(收支對列)(新增)。

臺北市地方教育發展基金－臺北市大安區公館國民小學

基金來源－公庫撥款收入明細表

中華民國112年度

單位：新臺幣元

科 目	單位	本 年 度 預 算 數			說 明
		數量 業務量	利(費)率	金 額	
合計				69,240,000	
公庫撥款收入	年	1	69,240,000	69,240,000	較上年度預算數93,652,000元， 減少24,412,000元。 市府補助款。

# 臺北市地方教育發展基金－臺北市大安區公館國民小學

## 基金來源－學雜費收入明細表

中華民國112年度

單位：新臺幣元

科 目	單 位	本 年 度 預 算 數			說 明
		數量 業務量	利(費)率	金 額	
合計				1,784,000	
學雜費收入				1,784,000	較上年度預算數1,784,000元，無增減。
	人、學期	2x2	5,150	20,600	幼兒園半日班學費收入預估學生2人。
	人、學期	2x2	2,745	10,980	幼兒園半日班雜費收入預估學生2人。
	人、學期	88x2	7,000	1,232,000	幼兒園全日班學費收入預估學生88人。
	人、學期	88x2	2,955	520,080	幼兒園全日班雜費收入預估學生88人。
	年	1	340	340	配合預算編列至千元，增列進位數340元。

臺北市地方教育發展基金－臺北市大安區公館國民小學

基金來源－雜項收入明細表

中華民國112年度

單位：新臺幣元

科 目	單位	本 年 度 預 算 數			說 明
		數量 業務量	利(費)率	金 額	
合計				620,000	
雜項收入	年	1	620,000	620,000	較上年度預算數654,000元，減少34,000元。 數位學生證補卡及其他雜項收入等。

# 臺北市地方教育發展基金－臺北市大安區公館國民小學

## 基金用途－國民教育計畫明細表

中華民國112年度

單位：新臺幣元

前年度 決算數	上年度 預算數	科 目	本 年 度 預 算 數	說 明
63,510,450	61,114,832	合計	65,573,000	
60,059,161	58,147,832	用人費用	61,962,000	
33,421,767	31,741,860	正式員額薪資	33,205,860	較上年度預算數31,741,860元，增加1,464,000元。
32,673,613	30,997,860	職員薪金	32,461,860	
			25,704,000	教職員31人薪金(詳用人費用彙計表)(含教育部補助導師費144,000元)。
			1,860,000	教師2人薪金(詳用人費用彙計表)(含教育部補助導師費12,000元)。
			4,897,860	教師6人及教保員1人薪金(詳用人費用彙計表)。
748,154	744,000	工員工資	744,000	
			384,000	工員1人工資(詳用人費用彙計表)。
			360,000	廚工1人工資(詳用人費用彙計表)。
585,210	756,912	聘僱及兼職人員薪資	756,912	較上年度預算數756,912元，無增減。
374,100	418,992	約僱職員薪金	418,992	約僱充實行政人力1人薪金(詳聘用及約僱人員明細表)(教育部補助款)。
211,110	337,920	兼職人員酬金	337,920	
			5,120	補助調整授課鐘點費之外聘教師勞、健保及勞退費用(教育部補助款)。
			51,200	補助調整授課特教教師鐘點費，2人*2節*40週*320元(教育部補助款)。
			281,600	教師代課鐘點費，本校編制教師總人數31人，按9分之1計，編列4人，每人220節，總節數4人*220節=880節，每節320元。
771,915	581,454	超時工作報酬	805,427	較上年度預算數581,454元，增加223,973元。
771,915	581,454	加班費	805,427	
			68,606	不休假出勤加班費。
			731,271	不休假出勤加班費。
			5,550	場地開放工作人員加班費(收支對列)。
7,425,430	8,016,070	獎金	8,456,197	較上年度預算數8,016,070元，增加440,127元。
3,351,751	3,997,155	考績獎金	4,254,000	
			3,646,000	依考績法規定核發之獎金。

# 臺北市地方教育發展基金－臺北市大安區公館國民小學

## 基金用途－國民教育計畫明細表

中華民國112年度

單位：新臺幣元

前年度 決算數	上年度 預算數	科 目	本 年 度 預 算 數	說 明
			374,000	依考績法規定核發之獎金。
			234,000	依考績法規定核發之獎金。
4,073,679	4,018,915	年終獎金	4,202,197	
			3,260,092	依規定於年節加發之獎金。
			232,500	依規定於年節加發之獎金。
			657,233	依規定於年節加發之獎金。
			52,372	約僱充實行政人力依規定於年節加發之獎金(教育部補助款)。
13,314,238	12,838,320	退休及卹償金	14,331,276	較上年度預算數12,838,320元，增加1,492,956元。
13,248,070	12,796,800	職員退休及離職金	14,289,756	
			15,216	約僱充實行政人力提撥離職儲金(教育部補助款)。
			10,818,000	退休人員月退休金，30人*30,050元*12月=10,818,000元。
			536,220	提撥退撫基金。
			210,600	提撥退撫基金。
			2,709,720	提撥退撫基金。
66,168	41,520	工員退休及離職金	41,520	
			30,720	提撥勞工退休準備金。
			10,800	提撥勞工退休準備金。
4,540,601	4,213,216	福利費	4,406,328	較上年度預算數4,213,216元，增加193,112元。
3,163,664	2,718,540	分擔員工保險費	2,889,540	
			161,316	分擔公保、勞保、健保費。
			467,376	分擔公保、勞保、健保費。
			2,227,428	分擔公保、勞保、健保費。
			33,420	約僱充實行政人力分擔勞保、健保費(教育部補助款)。
37,110	194,240	傷病醫藥費	164,440	
			860	幼兒園廚工健康檢查費1人。
			2,580	幼兒園教保人員健康檢查費，3人*860元(每2人編1人)。
			6,000	職業安全衛生健康檢查經費，5人*1,200元。

# 臺北市地方教育發展基金－臺北市大安區公館國民小學

## 基金用途－國民教育計畫明細表

中華民國112年度

單位：新臺幣元

前年度 決算數	上年度 預算數	科 目	本 年 度 預 算 數	說 明
			27,000	教職員健康檢查補助費，6人* 4,500元。
			128,000	教職員健康檢查補助費，8人* 16,000元。
282,580	310,632	員工通勤交通費	289,800	
			15,120	教保員及廚工上下班交通費，2人*12月*630元。
			68,040	職員上下班交通費，9人*12月*630元。
			138,600	教師上下班交通費，22人*10月*630元。
			68,040	教師兼行政人員上下班交通費，9人*12月*630元。
1,057,247	989,804	其他福利費	1,062,548	
			320,000	休假旅遊補助費。
			16,000	休假旅遊補助費。
			30,000	退休人員三節慰問金，5人* 6,000元。
			379,800	喪葬補助費，2人*5月*37,980元。
			130,520	結婚補助費，2人*2月*32,630元。
			186,228	子女教育補助費。
1,783,147	1,562,000	服務費用	2,073,000	
468,138	428,929	水電費	656,089	較上年度預算數428,929元，增加227,160元。
				。
321,351	293,929	工作場所電費	509,302	
			154,856	學生在校作息時間內使用冷氣設備電費，13班*11,912元(新增)。
			354,446	電費基本費。
146,787	135,000	工作場所水費	146,787	水費基本費。
335	28,520	旅運費	28,520	較上年度預算數28,520元，無增減。
335	28,520	國內旅費	28,520	
			23,250	校外教學隨隊人員出差旅費，5人*3天* 1,550元。
			5,270	教職員工因公出差旅費。
		印刷裝訂與廣告費	30,000	較上年度預算數0元，增加30,000元。
		印刷及裝訂費	30,000	雙語實驗課程學校各領域補充教材、課室用語及教學相關手冊印刷費等(新增)。
485,434	651,427	修理保養及保固費	700,067	較上年度預算數651,427元，增加48,640元。
334,663	385,600	一般房屋修護費	405,600	
			285,600	學校校舍及其他建築物之修理。

# 臺北市地方教育發展基金－臺北市大安區公館國民小學

## 基金用途－國民教育計畫明細表

中華民國112年度

單位：新臺幣元

前年度 決算數	上年度 預算數	科 目	本 年 度 預 算 數	說 明
			20,000	校園停車空間管理(收支對列)(新增)。
			100,000	場地開放之學校校舍及其他建築物修繕費(收支對列)。
77,236	265,827	機械及設備修護費	268,467	
			94,450	場地開放之各項教學設備及其他公用用具之保養維護(收支對列)。
			50,400	各項教學設備及其他公用用具之保養維護。
			43,200	游泳池水電清潔維護費，6班*7,200元。
			14,400	電腦設備維護費(電腦專案計畫)。
			66,017	太陽光電發電設備售電回饋。
73,535		雜項設備修護費	26,000	
			26,000	冷氣設備維護費，13班*2,000元(新增)。
2,880		保險費		
2,880		其他保險費		
322,681	231,724	一般服務費	231,724	較上年度預算數231,724元，無增減。
4,468	3,084	佣金、匯費、經理費及手續費	3,084	委託超商代收學雜費手續費，257人*2學期*6元。
234,213	144,640	計時與計件人員酬金	144,640	
			16,640	閩客語教學支援人員鐘點費之外聘人員勞、健保及勞退費用。
			128,000	閩客語教學支援人員鐘點費，10人*1節*40週*320元。
84,000	84,000	體育活動費	84,000	
			4,000	文康活動費，本校編列契約進用教保員1人，廚工1人，合計2人，每人編列2,000元(上述人員係幼托整合前得編列文康活動費之人員)。
			80,000	文康活動費，本校編列教職員39人，工員1人，合計40人，每人編列2,000元。
503,679	221,400	專業服務費	426,600	較上年度預算數221,400元，增加205,200元。
348,126	88,200	講課鐘點、稿費、出席審查及查詢費	285,400	
			8,000	雙語實驗課程學校外聘教師鐘點費，4節*2,000元(新增)。

# 臺北市地方教育發展基金－臺北市大安區公館國民小學

## 基金用途－國民教育計畫明細表

中華民國112年度

單位：新臺幣元

前年度 決算數	上年度 預算數	科 目	本 年 度 預 算 數	說 明
			25,000	雙語實驗課程學校專家學者出席費,10人次*2,500元(新增)。
			115,200	雙語實驗課程學校教師協同教學鐘點費,360節*320元(新增)。
			27,000	雙語實驗課程學校外聘教師鐘點費, 18節*1,500元(新增)。
			22,000	雙語實驗課程學校外聘教師鐘點費, 22節*1,000元(新增)。
			8,000	國小家長教育成長暨志工培訓外聘講座鐘點費, 4節*2,000元。
			12,000	性別平等教育外聘講座鐘點費, 6節*2,000元。
			5,000	性別平等事件諮詢會議專家學者出席費, 2人次*2,500元。
			20,000	小田園教育體驗學習外聘教師鐘點費, 10節*2,000元。
			30,000	教師專業成長外聘講座鐘點費, 15節*2,000元。
			7,200	身心障礙資源班教材編輯費, 1班*12月*600元。
			6,000	身心障礙資源班外聘講座鐘點費(特教班級業務費), 3節*2,000元。
34,800	19,800	委託檢驗(定)試驗認證費	27,800	
			4,800	飲水機水質檢驗費, 4臺*1,200元。
			23,000	學校建物安全檢測及消防安全檢測費(普通班級業務費)。
	2,000	試務甄選費	2,000	教師甄選試務費用。
35,998		電腦軟體服務費		
84,755	111,400	其他專業服務費	111,400	
			14,400	學童午餐指導費(5-6年級), 4班*1人*9月*400元。
			10,800	學童午餐指導費(3-4年級), 4班*1人*9月*300元。
			3,600	學童午餐指導費(1-2年級), 4班*1人*9月*100元。
			20,000	學生輔導指導費。

# 臺北市地方教育發展基金－臺北市大安區公館國民小學

## 基金用途－國民教育計畫明細表

中華民國112年度

單位：新臺幣元

前年度 決算數	上年度 預算數	科 目	本 年 度 預 算 數	說 明
			5,000	學童牙齒檢查費。
			57,600	工作人員午餐指導費，16人*9月*400元。
1,220,914	763,000	材料及用品費	833,000	
839,380	291,440	使用材料費	241,640	較上年度預算數291,440元，減少49,800元。
839,380	291,440	設備零件	241,640	
			97,200	班級課桌椅，54人*1,800元(新增)。
			50,400	電腦設備維護及管理費，8班*6,300元。
			9,000	特教班設備教具(特教班班級設備費移列)。
			81,600	汰換教室講桌，12張*6,800元(班級設備費移列)(新增)。
			3,440	各領域教學教具(班級設備費移列)。
381,534	471,560	用品消耗	591,360	較上年度預算數471,560元，增加119,800元。
				。
11,444	6,200	辦公(事務)用品	6,200	
			3,000	性別平等教育宣導活動(含相關專業研習)文具紙張等。
			2,000	國小家長教育成長暨志工培訓文具紙張等。
				。
			1,200	身心障礙資源班文具紙張等(特教班級業務費)。
43,828	38,000	報章雜誌	43,000	
			7,000	新購圖書(特教班)(特教班班級設備費移列)。
				。
			36,000	新購圖書(教務處)(班級設備費移列)。
6,362	15,000	醫療用品(非醫療院所使用)	15,000	健康中心藥品。
				)
319,900	412,360	其他用品消耗	527,160	
			165,840	普通班級教學材料費，12班*13,820元。
			20,000	兒童節慶活動費。
			10,200	教學用教科書，6年級*1,700元。
			55,000	垃圾袋、消毒藥水、衛生紙、衛生清潔用品及清潔用品用具等(普通班級業務費)。
			48,500	運動會所需場地佈置、競賽獎品、體育用品、文具紙張等雜支。
			13,820	特教班教學材料費。

# 臺北市地方教育發展基金－臺北市大安區公館國民小學

## 基金用途－國民教育計畫明細表

中華民國112年度

單位：新臺幣元

前年度決算數	上年度預算數	科 目	本年度預算數	說 明
			35,000	小田園教育體驗學習計畫用園藝及農事體驗實作工具、材料等。
			21,000	雙語實驗課程學校文具紙張用品、場地佈置及茶水等(新增)。
			15,000	雙語實驗課程學校逾時誤餐餐盒費用,150人次*100元(新增)。
			86,800	雙語實驗課程學校教材教具費(新增)。
			1,000	辦理教師甄選會議逾時誤餐餐盒費用，10人次*100元。
			55,000	綠屋頂計畫經費。
4,800	5,000	租金、償債、利息及相關手續費	5,000	
4,800	5,000	雜項設備租金	5,000	較上年度預算數5,000元，無增減。
4,800	5,000	雜項設備租金	5,000	
			4,800	電錶月租費(普通班級業務費)。
			200	配合預算編列至千元，增列進位數200元。
336,865	411,000	會費、捐助、補助、分攤、照護、救濟與交流活動費	469,000	
	10,000	捐助、補助與獎助	10,000	較上年度預算數10,000元，無增減。
	10,000	獎助學員生給與	10,000	教育關懷獎每校推薦1名學生獎助金。
336,865	401,000	補貼、獎勵、慰問、照護與救濟	459,000	較上年度預算數401,000元，增加58,000元。
27,646	29,400	獎勵費用	29,400	
			3,600	依「臺北市公立高級中等以下學校獎勵教師獎金發給要點」發放之獎勵，1人*3600元(普通班級業務費)。
			25,800	敬師獎勵活動費，43人*600元。
309,219	371,600	其他補貼、獎勵、慰問、照護與救濟	429,600	
			27,200	弱勢學生教科書補助費用，16人*1,700元。
			14,000	本市市民第3胎就讀國小教育補助費，14人*1,000元。
			144,900	清寒學生餐費補助，12人*125日*55元+12人*80日*65元。
			243,360	補助學校午餐使用有機蔬菜或有機米計畫，234人*40週*26元。

# 臺北市地方教育發展基金－臺北市大安區公館國民小學

## 基金用途－國民教育計畫明細表

中華民國112年度

單位：新臺幣元

前年度 決算數	上年度 預算數	科 目	本 年 度 預 算 數	說 明
			140	配合預算編列至千元，增列進位數140元。
105,563	226,000	其他	231,000	
105,563	226,000	其他支出	231,000	較上年度預算數226,000元，增加5,000元。
105,563	226,000	其他	231,000	
			100,800	執行學生路隊安全導護費及導護志工保險費，4人*2學期*20週*5日*2次*63元。
			300	配合預算編列至千元，增列進位數300元。
			64,200	國小學生活動費，321人*2學期*100元。
			25,700	班級自治費，257人*2學期*50元。
			30,000	課後社團活動費。
			10,000	退休人員紀念品，2人*5,000元。

# 臺北市地方教育發展基金－臺北市大安區公館國民小學

## 基金用途－學前教育計畫明細表

中華民國112年度

單位：新臺幣元

前年度 決算數	上年度 預算數	科 目	本 年 度 預 算 數	說 明
632,782	225,000	合計	202,000	
965		用人費用		
965		超時工作報酬		
965		加班費		
26,446	138,000	服務費用	117,000	
950	84,000	修理保養及保固費	84,000	較上年度預算數84,000元，無增減。
	71,400	一般房屋修護費	71,400	幼兒園學校校舍及其他建築物之修理。
	12,600	機械及設備修護費	12,600	幼兒園各項教學設備及其他公用用具之保養維護。
950		雜項設備修護費		
846	900	一般服務費	1,500	較上年度預算數900元，增加600元。
846	900	佣金、匯費、經理費及手續費	1,500	
			864	委託超商代收學雜費手續費，72人*2學期*6元。
			636	配合預算編列至千元，增列進位數636元。
24,650	53,100	專業服務費	31,500	較上年度預算數53,100元，減少21,600元。
	21,600	委託檢驗(定)試驗認證費		
24,650	31,500	其他專業服務費	31,500	
			4,500	學童午餐指導費(幼兒園教保員)，1班*1人*9月*500元。
			27,000	學童午餐指導費(幼兒園)，3班*2人*9月*500元。
502,343		材料及用品費	22,000	
502,343		用品消耗	22,000	較上年度預算數0元，增加22,000元。
1,702		報章雜誌		
500,641		其他用品消耗	22,000	
			400	配合預算編列至千元，增列進位數400元。
			21,600	幼兒園專用垃圾袋及衛生紙費用等(普通班級業務費)。
50,806	39,000	會費、捐助、補助、分攤、照護、救濟與交流活動費	15,000	
50,806	39,000	補貼、獎勵、慰問、照護與救濟	15,000	較上年度預算數39,000元，減少24,000元。
50,806	39,000	其他補貼、獎勵、慰問、	15,000	

# 臺北市地方教育發展基金－臺北市大安區公館國民小學

## 基金用途－學前教育計畫明細表

中華民國112年度

單位：新臺幣元

前年度 決算數	上年度 預算數	科 目	本 年 度 預 算 數	說 明
		照護與救濟		
			24	配合預算編列至千元，增列進位數24元。
			14,976	補助學校午餐使用有機蔬菜或有機米計畫，78人*40週*1次*4.8元。
52,222	48,000	其他	48,000	
52,222	48,000	其他支出	48,000	較上年度預算數48,000元，無增減。
52,222	48,000	其他	48,000	幼兒導護費，2人*2學期*20週*5日*2次*60元。

# 臺北市地方教育發展基金－臺北市大安區公館國民小學

## 基金用途－一般行政管理計畫明細表

中華民國112年度

單位：新臺幣元

前年度 決算數	上年度 預算數	科 目	本 年 度 預 算 數	說 明
3,632,137	3,854,168	合 計	3,913,000	
1,110	46,168	用人費用	45,000	
1,110	46,168	超時工作報酬	45,000	較上年度預算數46,168元，減少1,168元。
1,110	46,168	加班費	45,000	校園安全校內同仁例假日人力支援。
3,537,701	3,575,000	服務費用	3,635,000	
67,730		郵電費		
67,730		電話費		
3,016,246	3,059,168	一般服務費	3,117,392	較上年度預算數3,059,168元，增加58,224元。
3,016,246	3,059,168	外包費	3,117,392	
			80,000	消化超額職工2人(技工、工友)業務外包費。
			1,824,000	職工(技工、工友)業務外包費，4人*12月*38,000元。
			1,213,392	校警勞務外包費，2人*12月*50,558元。
381,725	443,832	專業服務費	445,608	較上年度預算數443,832元，增加1,776元。
381,725	443,832	其他專業服務費	445,608	
			445,000	校園安全機械定點、機動巡邏等保全費用。
			608	配合預算編列至千元，增列進位數608元。
72,000	72,000	公共關係費	72,000	較上年度預算數72,000元，無增減。
72,000	72,000	公共關係費	72,000	校長特別費，12月*6,000元。
92,326	232,000	材料及用品費	232,000	
92,326	232,000	用品消耗	232,000	較上年度預算數232,000元，無增減。
92,326	232,000	辦公(事務)用品	232,000	
			800	配合預算編列至千元，增列進位數800元。
			231,200	本校奉核定普通班12班、附設幼兒園3班，統籌業務費計算如下：1,290元*15班*12月=232,200元，除依實際需求移列會費1,000元外，其餘如列數。
1,000	1,000	會費、捐助、補助、分攤、照護、救濟與交流活動費	1,000	
1,000	1,000	會費	1,000	較上年度預算數1,000元，無增減。
1,000	1,000	職業團體會費	1,000	護理師1人公會會費(統籌業務費)。

# 臺北市地方教育發展基金－臺北市大安區公館國民小學

## 基金用途－建築及設備計畫明細表

中華民國112年度

單位：新臺幣元

前年度 決算數	上年度 預算數	科 目	本 年 度 預 算 數	說 明
6,922,801	32,250,000	合計	2,510,000	
6,922,801	32,250,000	購建固定資產、無形資產及非理財 目的之長期投資	2,510,000	
3,900,041	29,451,000	購建固定資產	645,000	
3,900,041	29,451,000	一般建築及設備計畫	645,000	
2,914,592	27,890,000	校園整修工程		
2,914,592	27,890,000	擴充改良房屋建築及設 備		
		班級設備	239,000	
		購置機械及設備	105,000	
			35,000	汰換三合一甦醒器1臺(健康中 心)。
			70,000	汰換穩壓器1臺(教務處)。
		購置交通及運輸設備	36,000	
			36,000	汰換無線麥克風(會議室)，2組 *18,000元。
		購置雜項設備	98,000	
			35,000	汰換火警受信總機1臺(總務處) 。
			15,000	新購除濕機1臺(體育器材室)。
			24,000	新購手持式吸塵器，2臺 *12,000元(會議室,輔導室)。
			24,000	新購半圓氣球拱門(含馬達等)1 組(學務處)。
		資訊設備	348,000	
		購置機械及設備	348,000	
			72,000	汰換網路及資訊周邊設備(電 腦專案計畫)。
			178,500	汰換桌上型電腦(含顯示器)，7 部* 25,500元(電腦專案計畫)。
			72,000	汰換平板電腦，6部*12,000元( 電腦專案計畫)。
			25,500	汰換筆記型電腦1部(電腦專案 計畫)。
		幼兒園設備	58,000	
		購置機械及設備	58,000	
			25,000	汰換投影機1臺。

# 臺北市地方教育發展基金－臺北市大安區公館國民小學

## 基金用途－建築及設備計畫明細表

中華民國112年度

單位：新臺幣元

前年度 決算數	上年度 預算數	科 目	本 年 度 預 算 數	說 明
			33,000	新購掃地機器人，3臺*11,000元。
985,449	1,561,000	校園設備		
415,892	730,100	購置機械及設備		
37,000	429,100	購置交通及運輸設備		
532,557	401,800	購置雜項設備		
	36,000	購置無形資產	36,000	
	36,000	一般建築及設備計畫	36,000	
	36,000	資訊設備	36,000	
	36,000	購置電腦軟體	36,000	
			36,000	電腦教學軟體費(電腦專案計畫)。
3,022,760	2,763,000	遞延支出	1,829,000	
3,022,760	2,763,000	一般建築及設備計畫	1,829,000	
		校園西側步道整修工程	1,829,000	
		遞延修繕房屋建築支出	1,829,000	
			1,673,460	一、施工費。
			122,163	二、委託技術服務費(總包價法)。
			33,377	三、工程管理費(按施工費約2%提列)。
3,022,760	2,763,000	校園整修工程		
3,022,760	2,763,000	遞延修繕房屋建築支出		

本 頁 空 白

# 預算參考表

# 臺北市地方教育發展基金－臺北市大安區公館國民小學

## 預計平衡表

中華民國112年12月31日

單位：新臺幣千元

110年(前年) 12月31日 決算數	科 目	112年12月31日 預計數	111年12月31日 預計數	比較增減(-)
2,822,979	資產合計	2,821,591	2,821,875	-284
2,822,979	資產	2,821,591	2,821,875	-284
15,490	流動資產	14,102	14,386	-284
6,797	現金	5,409	5,693	-284
6,797	銀行存款	5,409	5,693	-284
3	應收款項	3	3	
3	其他應收款	3	3	
8,690	預付款項	8,690	8,690	
8,690	預付費用	8,690	8,690	
3,755	投資、長期應收款項、貸墊款及準備金	3,755	3,755	
3,755	準備金	3,755	3,755	
1,020	退休及離職準備金	1,020	1,020	
2,735	其他準備金	2,735	2,735	
2,803,734	其他資產	2,803,734	2,803,734	
2,803,734	什項資產	2,803,734	2,803,734	
20	暫付及待結轉帳項	20	20	
2,803,714	代管資產	2,803,714	2,803,714	
2,822,979	負債及基金餘額合計	2,821,591	2,821,875	-284
2,811,110	負債	2,811,110	2,811,110	
5,059	流動負債	5,059	5,059	
5,059	應付款項	5,059	5,059	
4,619	應付代收款	4,619	4,619	
440	應付費用	440	440	
2,806,051	其他負債	2,806,051	2,806,051	
2,806,051	什項負債	2,806,051	2,806,051	
992	存入保證金	992	992	
1,020	應付退休及離職金	1,020	1,020	
2,803,714	應付代管資產	2,803,714	2,803,714	
325	暫收及待結轉帳項	325	325	
11,869	基金餘額	10,481	10,765	-284
11,869	基金餘額	10,481	10,765	-284
11,869	基金餘額	10,481	10,765	-284
11,869	累積餘額	10,481	10,765	-284

註：1.信託代理與保證資產(負債)前年度決算數10,190,000元，上年度預計數0元，本年度預計數0元。2.或有資產(負債)0元。3.本基金自93年度起，本固定項目分開原則，將屬長期固定帳項，包括固定資產36,464,883元、無形資產61,308元及長期債務0元等，另立帳類管理，未納入本表。

## 臺北市地方教育發展基金一

## 各項費用

中華民國

前年度 決算數	上年度 預算數	計畫別	合計	國民教育計畫
		用途別科目		
74,698,170	97,444,000	合計	72,198,000	65,573,000
60,061,236	58,194,000	用人費用	62,007,000	61,962,000
33,421,767	31,741,860	正式員額薪資	33,205,860	33,205,860
32,673,613	30,997,860	職員薪金	32,461,860	32,461,860
748,154	744,000	工員工資	744,000	744,000
585,210	756,912	聘僱及兼職人員薪資	756,912	756,912
374,100	418,992	約僱職員薪金	418,992	418,992
211,110	337,920	兼職人員酬金	337,920	337,920
773,990	627,622	超時工作報酬	850,427	805,427
773,990	627,622	加班費	850,427	805,427
7,425,430	8,016,070	獎金	8,456,197	8,456,197
3,351,751	3,997,155	考績獎金	4,254,000	4,254,000
4,073,679	4,018,915	年終獎金	4,202,197	4,202,197
13,314,238	12,838,320	退休及卹償金	14,331,276	14,331,276
13,248,070	12,796,800	職員退休及離職金	14,289,756	14,289,756
66,168	41,520	工員退休及離職金	41,520	41,520
4,540,601	4,213,216	福利費	4,406,328	4,406,328
3,163,664	2,718,540	分擔員工保險費	2,889,540	2,889,540
37,110	194,240	傷病醫藥費	164,440	164,440
282,580	310,632	員工通勤交通費	289,800	289,800
1,057,247	989,804	其他福利費	1,062,548	1,062,548
5,347,294	5,275,000	服務費用	5,825,000	2,073,000
468,138	428,929	水電費	656,089	656,089
321,351	293,929	工作場所電費	509,302	509,302
146,787	135,000	工作場所水費	146,787	146,787
67,730		郵電費		
67,730		電話費		
335	28,520	旅運費	28,520	28,520
335	28,520	國內旅費	28,520	28,520
		印刷裝訂與廣告費	30,000	30,000
		印刷及裝訂費	30,000	30,000

# 臺北市大安區公館國民小學

## 彙計表

112年度

單位：新臺幣元

學前教育計畫	一般行政管理計畫	建築及設備計畫			
202,000	3,913,000	2,510,000			
	45,000				
	45,000				
	45,000				
117,000	3,635,000				

臺北市地方教育發展基金一

各項費用

中華民國

前年度 決算數	上年度 預算數	計畫別		合計	國民教育計畫
		用途別科目			
486,384	735,427	修理保養及保固費		784,067	700,067
334,663	457,000	一般房屋修護費		477,000	405,600
77,236	278,427	機械及設備修護費		281,067	268,467
74,485		雜項設備修護費		26,000	26,000
2,880		保險費			
2,880		其他保險費			
3,339,773	3,291,792	一般服務費		3,350,616	231,724
5,314	3,984	佣金、匯費、經理費及手續費		4,584	3,084
3,016,246	3,059,168	外包費		3,117,392	
234,213	144,640	計時與計件人員酬金		144,640	144,640
84,000	84,000	體育活動費		84,000	84,000
910,054	718,332	專業服務費		903,708	426,600
348,126	88,200	講課鐘點、稿費、出席審查及查詢費		285,400	285,400
34,800	41,400	委託檢驗(定)試驗認證費		27,800	27,800
	2,000	試務甄選費		2,000	2,000
35,998		電腦軟體服務費			
491,130	586,732	其他專業服務費		588,508	111,400
72,000	72,000	公共關係費		72,000	
72,000	72,000	公共關係費		72,000	
1,815,583	995,000	材料及用品費		1,087,000	833,000
839,380	291,440	使用材料費		241,640	241,640
839,380	291,440	設備零件		241,640	241,640
976,203	703,560	用品消耗		845,360	591,360
103,770	238,200	辦公(事務)用品		238,200	6,200
45,530	38,000	報章雜誌		43,000	43,000
6,362	15,000	醫療用品(非醫療院所使用)		15,000	15,000
820,541	412,360	其他用品消耗		549,160	527,160
4,800	5,000	租金、償債、利息及相關手續費		5,000	5,000
4,800	5,000	雜項設備租金		5,000	5,000
4,800	5,000	雜項設備租金		5,000	5,000
6,922,801	32,250,000	購建固定資產、無形資產及非理財目的之長期投資		2,510,000	

# 臺北市大安區公館國民小學

## 彙計表

112年度

單位：新臺幣元

學前教育計畫	一般行政管理計畫	建築及設備計畫			
84,000					
71,400					
12,600					
1,500	3,117,392				
1,500	3,117,392				
31,500	445,608				
31,500	445,608				
	72,000				
	72,000				
22,000	232,000				
22,000	232,000				
	232,000				
22,000					
		2,510,000			

臺北市地方教育發展基金一

各項費用

中華民國

前年度 決算數	上年度 預算數	計畫別	合計	國民教育計畫
		用途別科目		
3,900,041	29,451,000	購建固定資產	645,000	
2,914,592	27,890,000	擴充改良房屋建築及設備		
415,892	730,100	購置機械及設備	511,000	
37,000	429,100	購置交通及運輸設備	36,000	
532,557	401,800	購置雜項設備	98,000	
	36,000	購置無形資產	36,000	
	36,000	購置電腦軟體	36,000	
3,022,760	2,763,000	遞延支出	1,829,000	
3,022,760	2,763,000	遞延修繕房屋建築支出	1,829,000	
388,671	451,000	會費、捐助、補助、分攤、照護、救濟 與交流活動費	485,000	469,000
1,000	1,000	會費	1,000	
1,000	1,000	職業團體會費	1,000	
	10,000	捐助、補助與獎助	10,000	10,000
	10,000	獎助學員生給與	10,000	10,000
387,671	440,000	補貼、獎勵、慰問、照護與救濟	474,000	459,000
27,646	29,400	獎勵費用	29,400	29,400
360,025	410,600	其他補貼、獎勵、慰問、照護與救濟	444,600	429,600
157,785	274,000	其他	279,000	231,000
157,785	274,000	其他支出	279,000	231,000
157,785	274,000	其他	279,000	231,000

# 臺北市大安區公館國民小學

## 彙計表

112年度

單位：新臺幣元

學前教育計畫	一般行政管理計畫	建築及設備計畫			
		645,000			
		511,000			
		36,000			
		98,000			
		36,000			
		36,000			
		1,829,000			
		1,829,000			
15,000	1,000				
	1,000				
	1,000				
15,000					
15,000					
48,000					
48,000					
48,000					

# 臺北市地方教育發展基金－臺北市大安區公館國民小學

## 員工人數彙計表

中華民國112年度

單位：人

計 畫 及 項 目	上年度最高可 進用員額數	本年度 增減(-)數	本年度最高可 進用員額數	說 明
合計	43		43	
國民教育計畫部分	43		43	
職員	40		40	
技工	2		2	
約僱	1		1	

註：1.本表約僱、聘用係指奉准有案之約聘僱人員。

2.外包費編列工友外包4人、校警外包2人、消化超額職工業務外包費等，計311萬7,392元。3.計時與計件人員酬金編列閩客語教學支援人員鐘點費，計14萬4,640元。

本 頁 空 白

臺北市地方教育發展基金一

用人費用

中華民國

計畫及項目	合計	正式 員額 薪資	聘僱 人員 薪資	超時 工作 報酬	津貼	獎 金		
						年終獎金	考績獎金	其他
合計	62,007,000	33,205,860	418,992	850,427		4,202,197	4,254,000	
國民教育計畫	61,962,000	33,205,860	418,992	805,427		4,202,197	4,254,000	
正式人員	50,256,080	33,205,860		805,427		4,149,825	4,254,000	
聘僱人員	520,000		418,992			52,372		
兼任人員	337,920							
其他人員	10,848,000							
一般行政管理計畫	45,000			45,000				
正式人員	45,000			45,000				

註：1.本表兼任人員用人費用，係學校教職員兼課或請假代課鐘點費。2.外包費編列工友外包4人、校警外包2人、消化超額職工業務外包費等，計311萬7,392元。3.計時與計件人員酬金編列閩客語教學支援人員鐘點費，計14萬4,640元。

# 臺北市大安區公館國民小學

## 彙計表

112年度

單位：新臺幣元

退休及卹償金		資遣費	福 利 費					提繳費	兼任 人員 用人 費用
退休金	卹償金		分擔 保險費	傷病 醫藥費	提撥 福利金	員工通勤 交通費	其他		
14,331,276			2,889,540	164,440		289,800	1,062,548		337,920
14,331,276			2,889,540	164,440		289,800	1,062,548		337,920
3,498,060			2,856,120	164,440		289,800	1,032,548		
15,216			33,420						337,920
10,818,000							30,000		

臺北市地方教育發展基金一

聘用及約僱

中華民國

區分及職稱	人數	擔任工作	聘用或約僱 起訖期間	薪點	年需經費
合計	1				520,000
約僱人員小計	1				520,000
約僱人員(280)	1	辦理學校行政事務	112/1/1-112/12/31	280	520,000

# 臺北市大安區公館國民小學

## 人員明細表

112年度

單位：新臺幣元

小計	月 支			離職 儲金	經費來源 及其科目
	折合 金額	勞保 保險費	健康 保險費		
34,916	34,916				國民教育計畫

臺北市地方教育發展基金－臺北市大安區公館國民小學

單位（或計畫）成本分析表

中華民國112年度

單位：新臺幣千元

計畫別	單位	單位成本(元)或 平均利(費)率	數量	預算數	說明
合計				72,198	
國民教育計畫				65,573	
學前教育計畫				202	
一般行政管理計畫				3,913	
建築及設備計畫				2,510	

# 臺北市地方教育發展基金－臺北市大安區公館國民小學

## 5年來主要業務計畫分析表

中華民國112年度

單位：新臺幣千元

年度及項目	單位	數量	單位成本(元)或 平均利(費)率	金額	說明
(本)年度預算數					
國民教育計畫				65,573	
學前教育計畫				202	
(上)年度預算數					
國民教育計畫				61,115	
學前教育計畫				225	
(前)年度決算數					
國民教育計畫				63,510	
學前教育計畫				633	
(109)年度決算數					
國民教育計畫				45,159	
學前教育計畫				7,040	
(108)年度決算數					
國民教育計畫				45,886	
學前教育計畫				6,753	

臺北市地方教育發展基金－臺北市大安區公館國民小學

資本資產明細表

中華民國112年度

單位：新臺幣千元

項 目	取得成本 (期初餘額)	以前年度 累計折舊/ 長期投資 評 價	本 年 度 變 動				本年度累計折 舊/長期投資 評價變動數	期末餘額	
			增加		減少				主要增減 原因說明
			金額	類型	金額	類型			
合計	54,212	16,418	681		11		1,939	36,526	
土地改良物	1,622	1,282					127	213	
房屋及建築	27,890							27,890	
機械及設備	12,515	10,033	511	增置			1,159	1,834	
交通及運輸 設備	1,350	688	36	增置			118	581	
雜項設備	7,446	4,414	98	增置			535	2,595	
購建中固定 資產	3,353							3,353	
電腦軟體	36		36	增置	11	無形資 產攤銷		61	